

# 中国古代青铜容器的名称和用途

中国的青铜器出现于史前，繁盛于夏商周时期。不仅器物类型繁多，而且造型庄重华丽，纹饰精湛优美，为世界所罕见，而且铭文内容丰富，具有十分重要的史料价值，同时也是研究文字发展演变的珍贵资料。从用途上来说，青铜器分为容器、兵器、乐器、车马器等几个大类。本文主要简介主要青铜容器的种类和名称。

青铜容器，是夏商周时期最主要的器类之一，包括炊器、食器、酒器、盥洗器等。大部分青铜容器皆为礼器。

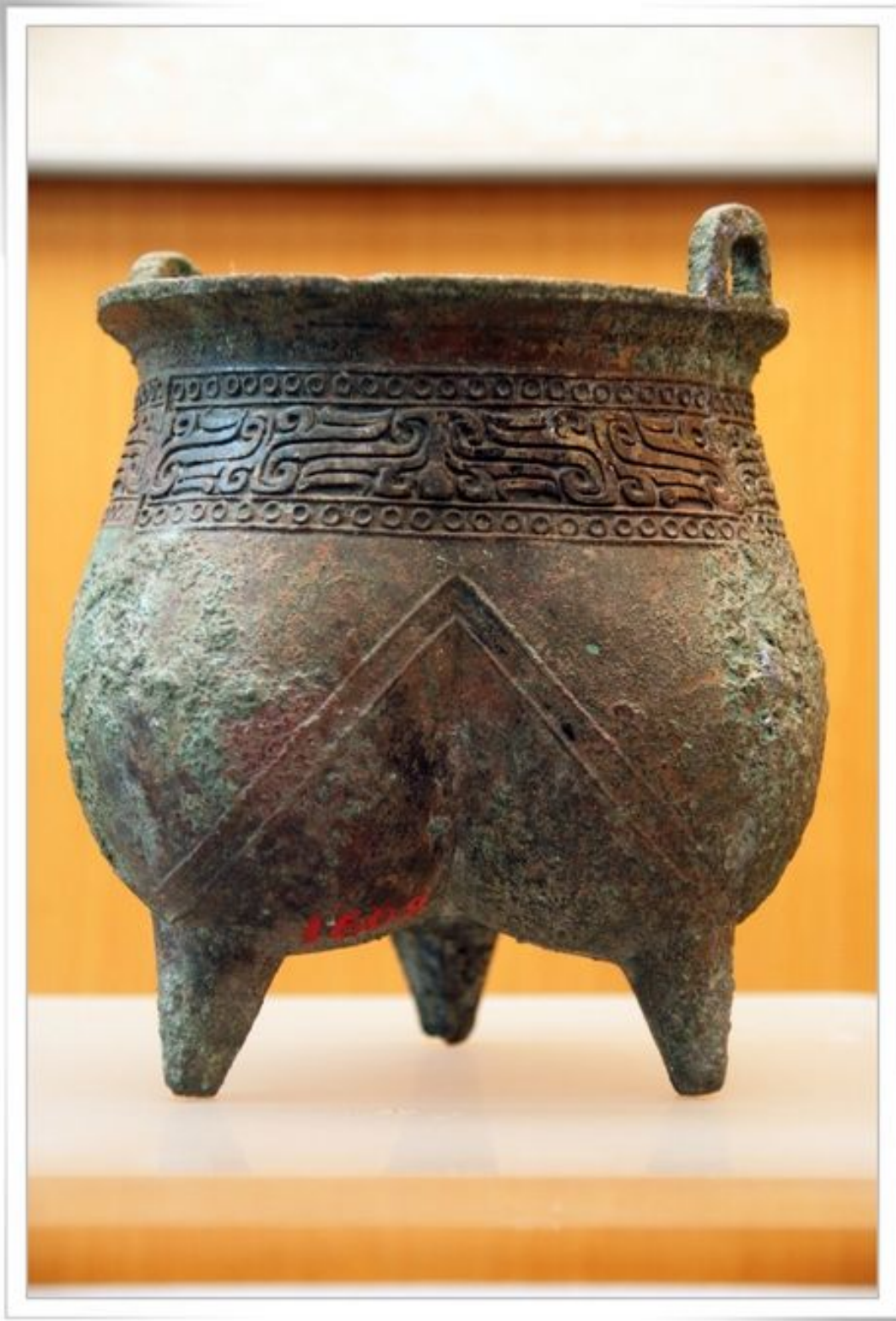
## 鼎

鼎：古代的烹饪之器，和现在家里的锅差不多，用来煮或盛放鱼、羊、豕肉。大多是圆腹、两耳、三足，也有四足的方鼎，比如有名的商代司母戊大方鼎。鼎，是中国古代最重要的青铜礼器之一，传说夏禹曾收九牧之金铸九鼎于荆山之下，以象征九州，并在上面镌刻魑魅魍魉的图形，让人们警惕，防止被其伤害。自从有了禹铸九鼎的传说，鼎就被视为传国重器、国家和权力的象征，所谓国灭则鼎迁，后世都把定都或建立王朝称为“定鼎”。



# 鬲

鬲(li, 音历): 形状和鼎相似, 侈口、三空足。一般煮饭用, 足中空便于炊煮加热。



## 甗

甗(yan, 音演): 相当于现在的蒸锅。有圆体三足和方体四足两类。

全器分上、下两部分, 上部为甑(zeng, 音赠), 放置食物; 下部为鬲, 盛水。如甑与鬲铸为一体称为合体甗, 其中部有一铜片, 叫做箄(bi, 音比)。上有能够通蒸气的十字孔或直线孔。



## 匕

匕：相当于现在的汤匙、调羹，是古代挹取食物的器具。从体上分为尖形体匕和椭圆体匕，从柄上分为曲柄匕和直柄匕



## 簋

簋(gui, 音轨)：相当于现在的碗，用来盛饭。一般为圆腹、侈口、圈足。



## 簠

簠(fu, 音辅): 其实和簋的作用相同, 也是盛食物用。

长方形, 口外侈, 四短足, 盖与器的大象相同, 合上为一器, 打开则是相同的两个器皿。



## 盨

盨(xu, 音须): 用来盛黍, 稷, 稻, 粱用。椭圆形, 敛口, 腹侧有耳, 圈足, 上有盖, 盖上有四个矩形钮或圈足。



# 敦

敦(duì, 音对): 盛黍、稷、稻、粱用。由鼎演变而来, 形状酷似西瓜, 又称西瓜敦或西瓜鼎。其上下内外皆圆, 盖与器体合成球体或卵圆体, 两环耳、三短足, 盖也可反过来使用。



# 豆

豆：古为食肉器，又为菹醢（zu hai，音祖海）器。菹就是今天的咸菜，醢就是今天的肉酱一类的食物。豆上为盘腹，早期浅，春秋后变深，下有长柄及圈足，有的有盖。



# 卣

卣(you, 音有): 盛酒的器皿之一。基本形状为椭圆体、深腹下鼓、圈足，上有盖，盖有钮，形状似壶但有提梁，腹或圆或椭或方，也有作鸟兽形的。





# 尊

尊：盛酒器，基本形制多为侈口，鼓腹圜底，圈足，形似觚，但中部又比觚肥硕，口部亦比觚大。一般称尊者，分为觚形尊、有肩大口尊和鸟兽尊三类。



## 觥

觥(gong, 音工): 也称兕觥(sì gong, 音四工), 是古代盛酒或饮酒之器。

“兕”是古代的犀牛, 以前用其角做觥, 因不易保存, 故殷商时期改用铜作觥。

觥体为椭圆形或方形, 下有圈足或四足, 前有宽流, 后有鋈手(pan, 音判, 把手的意思), 盖多作兽首形或长鼻象首形。



## 盃

盃(he, 音和): 相当于今日的茶壶, 是古代调和酒、水及温酒之器。《说文·皿部》:“盃, 调味也”, 故此器通过加入不同的水量可以调节酒味浓度的高低。一般是敛口、深腹、有盖、前有管状流、后有鋈, 下有三足或四足。



## 爵

爵(jue, 音决): 古时饮酒器的总称, 相当于现在的酒杯, 是中国古代最早出现的青铜利器之一。基本形制为圆腹, 前有倾酒用的瓦筒似的流, 后有尖状尾, 腹侧有鋈, 口上有两柱, 腹下有三尖足。



## 罍

罍（lei，音雷）：是古代的酿酒器，又为大型的盛酒器。形制大体分为两种：圆形罍和方形罍。其特征是敞口、短颈、广肩、肩上有两耳，正面下腹有一穿系用的环鼻，以系绳提取倾酒之用，圈足。



# 壶

壶：长颈容酒或水的器皿。《诗·大雅·韩奕》有云：“清酒百壶”，《孟子·梁惠王下》有云：“箪食壶浆以迎王师”。壶的形状多种多样，有圆形、方形、扁形、瓠形、贯耳形和蒜头形等。



## 方彝

方彝：为盛酒器，或为调和酒、水之器。彝也是古代青铜礼器的通称。形制为方形，高身，腹有曲有直，带盖，盖似屋顶形，盖上有钮，有的带扉棱。



# 觚

觚(gu, 音姑): 是最早出现的青铜饮酒器。上下均呈喇叭口状, 中为长颈细腰。



# 角

角：饮酒器。形似爵，无流无柱，口两翼均若尾，有的有盖，底近半圆形，三锥形足。



# 勺

勺：又谓料，是取酒器。一般呈短圆筒形，旁有短柄，柄或中空，以安木把。





# 斝

斝(jiǎ, 音甲): 温酒器, 《礼经》上称其为“散”, 故“散”又为“斝”的别名。

形状像爵, 但比爵大, 容量亦大, 圆口, 两柱, 无流无尾, 一盞, 以三棱形足居多。



## 觶

觶(zhi, 音志): 饮酒器。形似尊, 容量却小于尊, 且鼓腹下垂、侈口、圈足, 大多数有盖。



## 盘

盥器：又称水器，古代盛水之器。

盘：盛水和古人盥洗时承接弃水的用具。形制为圆形，口大，圈足，腹浅而平，有的有耳，有的有流。



## 匜

匜(yi, 音仪)：古代盥洗时的浇水器，与盘是一套器具。

形体椭圆似瓢，前有流可注水，后有鋜可执拿，下有三足或四足或无足，有的带盖。



## 鉴

鉴：形如大缸，大敞口，广腹，平底，无足或圈足，两耳或四耳，是大型盛水器。用来盛水、盛冰、照容和沐浴。“鉴”一名就是根据盛水后照容（起镜子）的作用而来。



## 缶

缶（fou，音否）：盛水或酒的器皿，基本特征为圆腹有盖，腹上置两或四环耳圈足，也有方形缶。

