



第2章 账套与基础数据管理

知识模块：2-1 账套管理

2-2 会计科目数据管理

2-3 部门与币种数据管理

2-4 往来数据管理

2-5 项目数据管理



第2章 账套与基础数据管理

基本要求：要求学生掌握如下内容：

- (1) 建立账套；
- (2) 会计信息系统中数据存储设计的指导思想；
- (3) 会计信息系统应设计哪些数据字典，以及各数据字典的作用；
- (4) 各数据字典的数据结构设计方案；
- (5) 会计信息系统中编码设计方案；
- (6) 项目分类字典、项目档案结构字典、项目档案、科目字典的相互关系。



第2章 账套与基础数据管理

本章重点：

- (1) 会计信息系统的数据存储设计；
- (2) 科目字典的数据结构设计。

本章难点：

- (1) 科目字典的数据结构设计；
- (2) 项目分类字典、项目档案结构字典、项目档案、科目字典的相互关系。



第2章 账套与基础数据管理

知识模块2-1：账套管理

知识点：2-1-1 账套字典

2-1-2 账套管理-基本信息

2-1-3 账套管理-核算信息



知识点2-1-1：账套字典

| 知识点学习任务单 | | |
|---|-------|------|
| 知识点编号 | 知识点序号 | 知识点 |
| 2-1-1 | 025 | 账套字典 |
| 知识点学习任务： 1、理解“账套”的概念 2、掌握“账套字典”的作用和数据结构 | | |



知识点2-1-1：账套字典

账套的概念：企业可为其每个独立核算单位建立一个账套，每个核算单位都有一套完整的核算体系，此核算体系就是账套。一个单位可以建立多套账，如总公司下属多个分公司，而某些公司需要独立核算，这就需要建立多个账套。各账套之间是独立的，互不干扰。但报表管理系统可读取不同账套的数据，可对不同账套的报表进行汇总、合并等。



知识点2-1-1：账套字典

1、账套字典的作用：

账套数据包括账套参数、各种编码的编码方案、凭证编号信息、各种处理标志等。这些数据是系统运行的基础，各种处理标志是控制系统有节奏、按步骤运行的可靠保证。账套数据按账套存储，一个账套一条记录。

2、账套字典的数据结构

账套字典的数据结构如下表，其中会计期间应设计12个。



| 列名 | 含义 | 数据类型 | 长度 | 主键 | 完整约束 |
|-------|-------|-------|-------|----|------|
| Zth | 账套号 | 字符型 | 3 | 主键 | 惟一 |
| Ztmc | 账套名称 | 字符型 | 40 | | 非空 |
| Ztzc | 账套主管 | 字符型 | 8 | | 非空 |
| Ztlj | 账套路径 | 字符型 | 30 | | 非空 |
| Ztyy | 账套语言 | 字符型 | 12 | | 非空 |
| Qyny | 启用年月 | 字符型 | 10 | | 非空 |
| Kjqj1 | 会计期间1 | 字符型 | 22 | | |
| | | | | | |



| 列名 | 含义 | 数据类型 | 长度 | 主键 | 完整约束 |
|--------|--------|------|----|----|------|
| Kjqj12 | 会计期间12 | 字符型 | 22 | | |
| Dwmc | 单位名称 | 字符型 | 40 | | 非空 |
| Dwdz | 单位地址 | 字符型 | 40 | | 非空 |
| Frdb | 法人代表 | 字符型 | 8 | | |
| Lxdh | 联系电话 | 字符型 | 30 | | |
| Dzyj | 电子邮件 | 字符型 | 20 | | |
| Yzbn | 邮政编码 | 字符型 | 10 | | |
| Sh | 税号 | 字符型 | 12 | | 非空 |
| Bwbbh | 本位币编号 | 字符型 | 6 | | 非空 |
| Bwbmc | 本位币名称 | 字符型 | 10 | | 非空 |
| Qylx | 企业类型 | 字符型 | 12 | | |



| 列名 | 含义 | 数据类型 | 长度 | 主键 | 完整约束 |
|----------------|---------|------|-----------|----|------|
| Hyxz | 行业性质 | 字符型 | 12 | | |
| Yzkmbz | 预置科目标志 | 字符型 | 2 | | |
| Yzbbbz | 预置报表标志 | 字符型 | 2 | | |
| Cyzyxs | 常用摘要形式 | 字符型 | 4 | | 非空 |
| Sjsqzbz | 数据授权标志 | 字符型 | 2 | | |
| Bz | 备注 | 字符型 | 60 | | |
| Khflbz | 客户分类标志 | 字符型 | 2 | | |
| Gysflbz | 供应商分类标志 | 字符型 | 2 | | |
| Wbhsbz | 外币核算标志 | 字符型 | 2 | | |
| Kmbmfa | 科目编码方案 | 字符型 | 9 | | 非空 |
| Bmbmfa | 部门编码方案 | 字符型 | 5 | | |



| 列名 | 含义 | 数据类型 | 长度 | 主键 | 完整约束 |
|---------|-----------|------|----|----|------|
| Khbmfa | 客户分类编码方案 | 字符型 | 5 | | |
| Gysbmfa | 供应商分类编码方案 | 字符型 | 5 | | |
| Xmbmfa | 项目分类编码方案 | 字符型 | 9 | | |
| Dqnf | 当前年份 | 字符型 | 4 | | 非空 |
| Dqyf | 当前月份 | 字符型 | 2 | | 非空 |
| Ypzh | 月凭证号 | 字符型 | 5 | | |
| Gzbz | 工资费用分配标志 | 字符型 | 2 | | |
| Zjbz | 折旧费用分配标志 | 字符型 | 2 | | |



| 列名 | 含义 | 数据类型 | 长度 | 主键 | 完整约束 |
|-----------------|------------|------|----|----|------|
| Clbz | 材料费用分配标志 | 字符型 | 2 | | |
| Fzscbz | 辅助生产分配标志 | 字符型 | 2 | | |
| Zzfybz | 制造费用分配标志 | 字符型 | 2 | | |
| Zdyzzbz | 自定义转账标志 | 字符型 | 2 | | |
| Dyjzbx | 对应结转标志 | 字符型 | 2 | | |
| Xscbbz | 主营业务成本结转标志 | 字符型 | 2 | | |
| Hdsybz | 汇兑损益结转标志 | 字符型 | 2 | | |
| Qjsybz | 期间损益结转标志 | 字符型 | 2 | | |
| Qmjzbx | 期末结账标志 | 字符型 | 2 | | |
| Jzsnsjbx | 结转上年数据标志 | 字符型 | 2 | | |



哈尔滨工业大学
Harbin Institute of Technology



谢谢！



知识点2-1-2：账套设置-基本信息

| 知识点学习任务单 | | |
|--|-------|-----------|
| 知识点编号 | 知识点序号 | 知识点 |
| 2-1-2 | 026 | 账套设置-基本信息 |
| 知识点学习任务： 1、明确“账套设置”的功能与权限 2、掌握“账套基本信息”的内容与作用 | | |



知识点2-1-2：账套设置-基本信息

账套设置包括建立新账套和修改账套两个功能，必须以系统管理员身份登录才可建立新账套，对于已存在的账套可由系统管理员或账套主管进行修改。账套设置包括账套基本信息、单位信息、核算信息、分类信息的定义，这些信息存储在账套字典中，一个账套一条记录。



知识点2-1-2：账套设置-基本信息

1. 建立账套

企业由手工核算向计算机管理转化时，必须首先在计算机中建立账套，然后才能利用软件进行会计业务处理。建立账套就是在会计信息系统中为核算主体建立一套符合自身特点的核算体系，根据核算主体的具体情况设置基础参数，系统按照这些基础参数建立一套账。

在建立新账套时应在向导下进行，分别按四种信息分类输入各种数据。如下图。



创建账套



账套信息



已存账套 [001]北京火龙商贸有限责任公司

账套号(A) 002

账套名称(N) 东方集团

账套语言
 简体中文
 繁体中文
 English

账套路径(O) C:\U8SOFT\Admin ...

启用会计期(Y) 2014 1 月 会计期间设置

是否集团账套

建立专家财务评估数据库 数据库名称

上一步(B) 下一步(N) 取消 帮助(H)



知识点2-1-2：账套设置-基本信息

- (1) **已有账套**：采用下拉列表方式，此栏目数据只能查阅，不能输入和修改，可查阅系统中已经建立的账套。
- (2) **账套号**：用于区分不同核算主体，是账套数据字典的主键，必须唯一。
- (3) **账套名称**：对应核算单位（主体）的名称。



知识点2-1-2：账套设置-基本信息

(4) 账套路径：在企业的ERP系统中一般只建立一个数据库，企业的所有数据都存储在这个数据库中，系统与数据库的连接是在软件安装时设定的，用户登录（注册）时，系统根据设定自动与数据库连接。这里的账套路径不是与系统数据库连接的路径，而应是专门存储本账套的一些特有数据的路径。



知识点2-1-2：账套设置-基本信息

(5) 启用会计期：是指新建账套被启用的会计核算期，新账套最好是在年初启用，这样能够保证账套数据从年初到期末的连续性和完整性。否则，若在年内的中间某一月份启用，就会造成计算机中启用年份数据的不连续和不完整，且由于计算机核算与手工核算在核算体系、核算流程、核算精细度、信息提供等方面都有很大差别。



知识点2-1-2：账套设置-基本信息

建议企业尽管当前会计核算期不是年初，但也要从年初启用新账套，将年初到当前会计核算期的数据逐期按新的体系和流程录入、记账、对账、结账，直到当前会计核算期，使新账套投入正常运行。启用会计期一旦设定不能更改，设定启用会计期的目的主要是为了明确新账套采用计算机处理的起始点。启用年月数据将用于设置当前年份和当前月份两个数据项，作为这两个数据项的初始值。



知识点2-1-2：账套设置-基本信息

(6) **会计期间设置**：系统按自然月份自动给出会计期间列表，根据启用年月进行设置，启用年月之前的不可修改，启用年月之后的可由用户设定。在核算年度内，一个账套的会计期间最多可设置12个。在会计信息系统中，**一般都按系统默认的自然月份设置会计期间。**

单位信息设置如下图。其中比较重要的数据如下。



创建账套



单位信息



此页面输入贵单位的单位信息

| | | | |
|----------|----------------------|----------|----------------------|
| 单位名称 (M) | <input type="text"/> | | |
| 机构代码 (Q) | <input type="text"/> | | |
| 单位简称 (A) | <input type="text"/> | | |
| 单位域名 (D) | <input type="text"/> | | |
| 单位地址 (R) | <input type="text"/> | | |
| 法人代表 (L) | <input type="text"/> | 邮政编码 (Z) | <input type="text"/> |
| 联系电话 (E) | <input type="text"/> | 传真 (F) | <input type="text"/> |
| 电子邮件 (E) | <input type="text"/> | | |
| 税号 (X) | <input type="text"/> | | |
| 备注一 | <input type="text"/> | | |
| 备注二 | <input type="text"/> | | |



上一步 (L)

下一步 (N)

取消

帮助 (H)



知识点2-1-2：账套设置-基本信息

(1) **单位名称**：账套核算单位（主体）的全称，打印发票、输出报表采用此名称。

(2) **单位地址**、**法人代表**、**邮政编码**、**联系电话**、**传真**、**电子邮件**：直接输入。



知识点2-1-2：账套设置-基本信息

(3) 税号：账套核算单位（主体）的税务登记号。在国外先进的ERP系统（如：SAP等）中，都非常重视税务核算，实现了企业ERP系统与税务、工商、银行等相关部门的网络连接，有效地进行数据传递与共享，而国产ERP系统这方面功能都很差，亟待进一步提高。



哈尔滨工业大学
Harbin Institute of Technology



谢 谢 ！



知识点2-1-3：账套设置-核算信息

| 知识点学习任务单 | | |
|---|-------|-----------|
| 知识点编号 | 知识点序号 | 知识点 |
| 2-1-3 | 027 | 账套设置-核算信息 |
| 知识点学习任务： 1、明确“账套核算信息”的内容与作用 2、掌握“账套核算信息设置”的功能 | | |



知识点2-1-3：账套设置-核算信息

核算信息设置如下图。

创建账套

核算类型

此页面输入您选择的核算类型, 对于其他企业类型, 选择“工业”

| | |
|------------|------------|
| 本币代码 (C) | RMB |
| 本币名称 (M) | 人民币 |
| 企业类型 (T) | 工业 |
| 行业性质 (E) | 新会计制度科目 |
| 科目预置语言 (L) | 中文(简体) |
| 账套主管 (A) | [demo]demo |

按行业性质预置科目 (S)

上一步 (S) 下一步 (N) 取消 帮助 (H)



知识点2-1-3：账套设置-核算信息

- (1) 本位币编号：新账套所用的记账本位币代码。
- (2) 本位币名称：新账套所用的记账本位币名称。
- (3) 企业类型：可选值为国有、民营、外资等。
- (4) 行业性质：可选值可设定为制造业、商业、金融、房地产等。



知识点2-1-3：账套设置-核算信息

(5) **账套语言**：比较优秀的软件都支持多种语言，如SAP支持十几种语言。有些软件要求预先设置，系统根据设置将所有界面、输入、输出等全部按一种语言进行处理，整个账套用户使用同一种语言。账套语言应从软件支持的语言列表选取。



知识点2-1-3：账套设置-核算信息

(6) 账套主管：指定新建账套的账套主管，由系统管理员设置，且系统管理员应先设置用户与角色之后，才能设置账套主管。用下拉式列表从用户与角色字典中选取，虽然每个账套可以有多个账套主管，但在此处只能指定一个账套主管，并且该账套主管还需在系统授权管理的功能权限设置中进行重新设定。



知识点2-1-3：账套设置-核算信息

(7) 预置科目、预置报表：若只预置一级科目则没有必要分行业，因为制度规定的一级会计科目是不分行业的。另外还应设计预置报表功能，这就能够实现为新建账套预先设置好一套会计科目和通用标准报表，从而减轻科目字典维护，以及报表格式与公式定义的工作量。



知识点2-1-3：账套设置-核算信息

(8) 常用摘要形式：制单时，为了简化摘要输入，需设计常用摘要字典，该字典有两种形式：**第一是公用形式**，即由指定人员建立并维护统一、标准、规范的常用摘要，其他人只能使用而不能建立和维护；**第二是每个用户建立并维护自己的常用摘要**，自建自用，与他人无关。这两种形式各有优缺点，因此，在账套参数设置时，需要由系统管理员或账套主管来设定，可用值列表从“公用”和“个人”中选取。



知识点2-1-3：账套设置-核算信息

(9) **数据授权标志**：数据授权是对系统中的各数据基表实施数据权限控制，如限定用户（或角色）可用哪些科目。一般而言，没有必要设置数据权限控制，只对功能权限控制即可，即设置账套主管、审核、会计、出纳等基本岗位（角色）即可。若对数据权限实施控制，用户的每一步操作，系统都需核准其是否有权而**耗费大量的处理时间，会导致系统运行效率大幅度降低**，因此，不主张对数据权限实施控制，系统提供此功能，是为满足特殊需求。



知识点2-1-3：账套设置-核算信息

会计信息系统与业务管理系统之间有着密切联系。一般大中型企业，特别是制造业，都采用两级核算模式，这种模式的会计信息系统则相对简单，而业务管理系统却相对复杂，会计信息系统只需处理有关凭证（包括：自身产生的凭证和业务系统上传的凭证）并输出会计信息即可，不需要对应收（客户）、应付（供应商）等进行管理。



知识点2-1-3：账套设置-核算信息

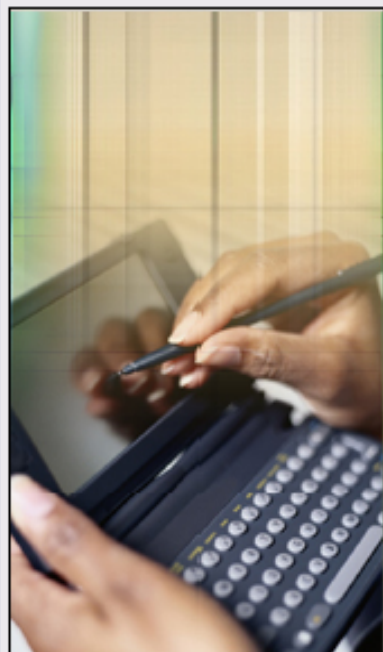
如果是小型企业，或业务相对简单，或ERP系统中没有单独的销售管理和供应管理系统，则会计信息系统就会相对复杂，系统必须对应收（客户）、应付（供应商）等进行管理，就需要对相关的分类信息进行设置。会计信息系统的内聚和外延，只与应收和应付管理有关，也就是说应收和应付管理既可以在会计信息系统中实现，也可以分别在销售和供应管理系统中实现。分类信息设置如下图。



创建账套



基础信息



此页面设置您的002账套2007年度账基础信息

存货是否分类 (V)

客户是否分类 (C)

供应商是否分类 (E)

有无外币核算 (A)

上一步 (L)

完成 (F)

取消

帮助 (H)



知识点2-1-3：账套设置-核算信息

(1) 存货分类：不主张设计通用的存货管理系统，即使设计此系统也不应该纳入会计信息系统中。存货管理分属于企业的不同管理范畴，不仅在供应和销售管理中有存货管理，而且在生产管理中一般也有存货管理，在这三个管理环节中的存货管理都各有其不同的特点。



知识点2-1-3：账套设置-核算信息

(2) **客户分类**：如果企业的客户较多，需要对客户进行分类管理，则可选择客户分类选项，如果企业的客户较少，不需要对客户进行分类管理，则可不选择客户分类选项。注意，如果选择了客户分类，则在进行基础数据管理时，必须先定义客户分类，然后才能设立客户档案。

(3) **供应商分类**：与客户分类相同。

(4) **有无外币核算**：如果企业有外币业务，选择此项。



知识点2-1-3：账套设置-核算信息

为了便于用户进行分类核算、统计、汇总和管理，系统必须对各种编码的编码方案（编码级次）进行设定。需要设定的编码主要包括：会计科目编码、部门编码、客户分类编码、供应商分类编码、项目分类编码等。其中客户分类编码和供应商分类编码只有在其分类信息设置为分类时，才能在此对其分类编码方案进行设置。



知识点2-1-3：账套设置-核算信息

而部门和项目则不同，若某一账套实行部门和项目核算，并对其单独设计数据字典来实行管理，则系统要求必须对所管理的部门进行分级，对项目进行分类。

编码级次和各级编码长度的设置决定企业如何编制基础数据的编号，编码级次是构成分级核算、统计、汇总和管理层次的基础。编码方案设置如下图。



编码方案

| 项目 | 最大级数 | 最大长度 | 单级最大长度 | 第1级 | 第2级 | 第3级 | 第4级 | 第5级 | 第6级 | 第7级 | 第8级 | 第9级 |
|-----------|------|------|--------|-----|-----|-----|-----|-----|-----|-----|-----|-----|
| 科目编码级次 | 9 | 15 | 9 | 4 | 2 | 2 | 2 | 2 | | | | |
| 客户分类编码级次 | 5 | 12 | 9 | 2 | 3 | 4 | | | | | | |
| 供应商分类编码级次 | 5 | 12 | 9 | 2 | 3 | 4 | | | | | | |
| 存货分类编码级次 | 8 | 12 | 9 | 2 | 2 | 2 | 2 | 3 | | | | |
| 部门编码级次 | 5 | 12 | 9 | 1 | 2 | | | | | | | |
| 地区分类编码级次 | 5 | 12 | 9 | 2 | 3 | 4 | | | | | | |
| 费用项目分类 | 5 | 12 | 9 | 1 | 2 | | | | | | | |
| 结算方式编码级次 | 2 | 3 | 3 | 1 | 2 | | | | | | | |
| 货位编码级次 | 8 | 20 | 9 | 2 | 3 | 4 | | | | | | |
| 收发类别编码级次 | 3 | 5 | 5 | 1 | 1 | 1 | | | | | | |
| 项目设备 | 8 | 30 | 9 | 2 | 2 | | | | | | | |
| 责任中心分类档案 | 5 | 30 | 9 | 2 | 2 | | | | | | | |
| 项目要素分类档案 | 6 | 30 | 9 | 2 | 2 | | | | | | | |
| 客户权限组级次 | 5 | 12 | 9 | 2 | 3 | 4 | | | | | | |
| 供应商权限组级次 | 5 | 12 | 9 | 2 | 3 | 4 | | | | | | |
| 存货权限组级次 | 8 | 12 | 9 | 2 | 2 | 2 | 2 | 3 | | | | |

确定 (O)

取消 (C)

帮助 (F)



知识点2-1-3：账套设置-核算信息

(1) **最大级数**：是指编码最多可分几级，由系统预置。

(2) **最大长度**：是指编码的最大可用位数。

(3) **单级最大长度**：是指某一级编码的最大可用位数。

(4) **第1级至第9级长度**：是指各级编码的最大可用位数，

如科目编码的42222编码方案所表示的意义是，科目编码共分5级，其中第1级编码占4位，第2级至第5级编码各占2位。

会计科目必须分级。编码方案数据存储在账套数据字典的对应字段中。



知识点2-1-3：账套设置-核算信息

图中涉及的编码方案很多，几乎涵盖ERP系统的所有编码方案，而在会计信息系统中，主要涉及会计科目编码、部门编码、客户分类编码、供应商类编编码、项目分类编码等。这些编码方案的设定详见各自对应的数据管理功能设计。在ERP系统中，编码方案可以集中统一设置，也可以分别在各自系统中分别设置，其他系统共享。



知识点2-1-3：账套设置-核算信息

修改账套

如果发现账套设置有误可进行修改。只有系统管理员和账套主管才可修改账套信息，其功能与建立类同。账套一旦启用，则与核算有关的设置不允许修改，只允许修改不影响核算的信息，如账套名称、单位信息、核算未涉及到的部分核算信息和分类信息等，核算涉及到参数不许修改。



哈尔滨工业大学
Harbin Institute of Technology



谢谢！



第2章 账套与基础数据管理

知识模块2-2：会计科目数据管理

知识点：2-2-1 基础数据字典

2-2-2 科目字典

2-2-3 会计科目管理功能

2-2-4 会计科目设置



知识点2-2-1：基础数据字典

知识点学习任务单

| 知识点编号 | 知识点序号 | 知识点 |
|-------|-------|--------|
| 2-2-1 | 028 | 基础数据字典 |

知识点学习任务：

- 1、了解“基础数据管理”的主要功能
- 2、理解基础数据存储的设计思想
- 3、掌握“基础数据字典”的内容与作用
- 4、明确“历史数据”和“公用数据”的内涵



知识点2-2-1：基础数据字典

1、基础数据管理的主要功能

基础数据主要是指各种数据字典，包括科目字典、部门字典、币种字典、往来字典（客户、供应商、个人往来）、项目字典等。

基础数据管理主要是对这些数据字典的数据进行维护，包括数据的增加、修改、删除、查询、打印等处理。在对各字典的数据进行增加时，**账套号数据项**是由系统根据用户登录时所选择的账套自动填入。



知识点2-2-1：基础数据字典

在所有的数据字典管理中，**会计科目字典的数据管理最为重要**，是实现精细核算与科学管理的核心。所有的数据字典管理都必须由账套主管来完成，也就是说**“基础数据管理”功能只能由账套主管来运行**，其他人员无权运行。



知识点2-2-1：基础数据字典

2、基础数据存储的设计思想

基础数据存储设计就是对系统中涉及到的各种数据字典进行数据存储结构设计，数据存储设计在整个系统设计中占重要地位，是系统设计的关键。

经验表明，系统设计人员必须既懂管理业务又懂计算机技术。系统设计从数据存储设计开始，直接设计数据字典和基表结构。



知识点2-2-1：基础数据字典

通用软件的做法是将能够确定下来的数据结构设计完备，不能确定下来的数据结构由用户在系统实施时设定，如固定资产数据结构、项目管理数据结构等。某些功能设计也是如此，如报表管理中的报表格式定义、报表公式定义等，这样做虽然能够实现系统的通用化，但却把一部分系统设计任务交给了最终用户，这无疑会增加系统使用的难度。因此，系统的通用性和可操作性之间是相互矛盾、彼此消长的关系。



知识点2-2-1：基础数据字典

在进行系统数据存储设计时，要避免过分追求避免数据冗余，实现三范式数据存储结构。三范式主要解决两个问题，其一是节约存储空间，这在目前的计算机硬件发展条件下已不成问题；其二是确保数据源的惟一性，如果系统能够保证数据源的惟一性，那么为了加快数据处理速度和减少编程的复杂性，完全可以舍弃三范式，适当地允许数据冗余。



| 产品 | 销售地区 | 销售量 | 销售额 |
|----|------|------|-----|
| 彩电 | 东北 | 900 | 450 |
| 彩电 | 华北 | 1300 | 650 |
| 彩电 | 西北 | 1000 | 500 |
| 冰箱 | 东北 | 600 | 300 |
| 冰箱 | 华北 | 1200 | 600 |
| 冰箱 | 西北 | 800 | 400 |
| 电脑 | 东北 | 1300 | 650 |
| 电脑 | 华北 | 1100 | 550 |
| 电脑 | 西北 | 1200 | 600 |

二范式

| 产品 | 东北 | 华北 | 西北 |
|----|------|------|------|
| 彩电 | 900 | 1300 | 1000 |
| 冰箱 | 600 | 1200 | 800 |
| 电脑 | 1300 | 1100 | 1200 |

| 产品 | 东北 | 华北 | 西北 |
|----|-----|-----|-----|
| 彩电 | 450 | 650 | 500 |
| 冰箱 | 300 | 600 | 400 |
| 电脑 | 650 | 550 | 600 |

三范式



知识点2-2-1：基础数据字典

在会计信息系统中，如果追求三范式，避免数据冗余，那么只存储凭证数据即可，其他数据都可用凭证数据算出，都是冗余数据，然而由于计算机的数据处理速度仍然有限，为了提高系统的运行速度，必须存储发生额和余额数据，以便于快速生成各种账表。

不追求三范式，采用大基表结构设计思想，涉及的基表不多。为了编程方便，基表名和字段名用其含义的汉字拼音缩写来命名。基础数据管理涉及到的数据字典如下表。



| 基表名 | 含 义 | 作 用 | 历史 基表 | 公用 |
|---------|---------|---------------------|----------|----|
| Kmzd | 科目字典 | 存储会计科目及其发生额与余额数据 | 有 | |
| Bmzd | 部门字典 | 存储核算单位的下属部门数据 | 有 | 公用 |
| Wbhlzd | 币种字典 | 存储本位币、外币及其与本位币的折算汇率 | 有 | |
| Khflzd | 客户分类字典 | 存储客户分类数据 | 有 | 公用 |
| Khdazd | 客户档案字典 | 存储客户档案数据 | 有 | 公用 |
| Gysflzd | 供应商分类字典 | 存储供应商分类数据 | 有 | 公用 |
| Gysdazd | 供应商档案字典 | 存储供应商档案数据 | 有 | 公用 |



| 基表名 | 含 义 | 作 用 | 历史 基表 | 公用 |
|--------|----------|-----------------------|----------|----|
| Grwlzd | 个人往来字典 | 存储个人往来档案数据 | 有 | |
| Xmflzd | 项目分类字典 | 存储专项核算的项目类别数据 | 有 | 公用 |
| Xmjgzd | 项目档案结构字典 | 存储项目大类对应的项目档案数据 结构 | 有 | |
| Xmdazd | 项目档案字典 | 存储具体项目档案数据 | 有 | 公用 |
| | | | | |
| | | | | |



知识点2-2-1：基础数据字典

对需要存储历史数据的字典在数据库中应各设计两个，其数据结构基本相同，只需在给出数据结构的基础上，加上一个4位的年份字段，并将此字段作为组合主键之一，从而保证主键的惟一性，不同年份的数据以年份字段加以区分，不同账套的数据以账套号加以区分。基表名应不同，可采用在基表名前加L（历史）字母以示区别。用首位附加有L字母的基表存储历史数据，而用首位不附加L字母的基表存储当年数据。



知识点2-2-1：基础数据字典

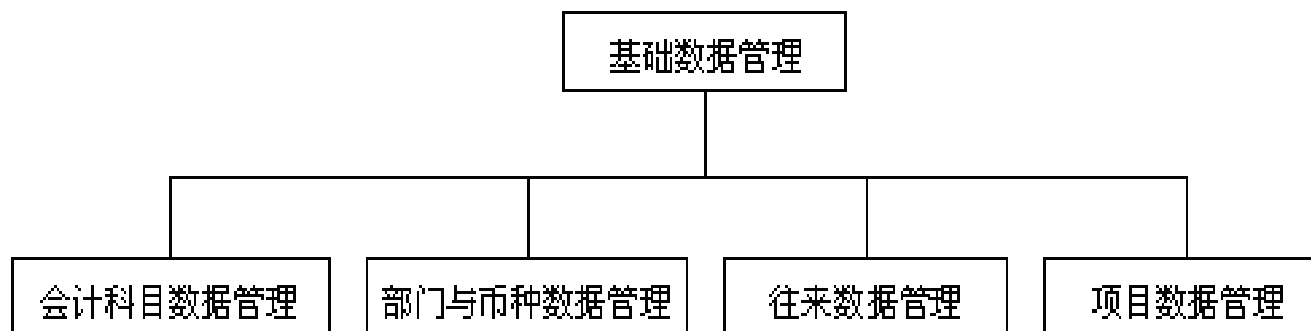
标识“公用”的字典，其数据是同一账套的公用数据，能为各管理系统所公用，但不能跨账套公用。不同账套拥有不同的数据，互不干扰，更不可公用。

在C/S网络环境下，系统中的所有数据基表都存储在服务器端，服务器必须安装与会计软件配套的数据库管理系统，安装程序将自动在数据库中创建所需要的数据基表和与数据库连接的登录名。



知识点2-2-1：基础数据字典

基础数据管理就是对这些字典的数据进行增加、修改、删除、查询、打印等处理，如下图。





知识点2-2-1：基础数据字典

在基础数据管理中，由于某一字典的维护，可能要用到其他字典中的数据，所以维护要有一定的先后次序：**一般先维护项目分类字典和币种字典；第二维护科目字典、部门字典、客户分类字典、供应商分类字典；第三维护项目档案结构字典、个人往来字典；最后维护客户档案、供应商档案、项目档案。**



知识点2-2-1：基础数据字典

科目字典维护最为重要，是实现精细核算与科学管理的核心。所有数据字典维护必须由账套主管来完成，其他人员无权运行。

账套号由系统根据用户登录时所选账套自动填入。科目字典的发生额与余额数据，由凭证管理（第3章）中的记账处理自动更新。



知识点2-2-1：基础数据字典

因采用用友ERP界面，而课程所阐述的理论、方法、设计思想，特别是存储设计都与用友软件存在一定差异，因此，所涉及功能界面中的数据项，并不与相应基表字段完全对应。



哈尔滨工业大学
Harbin Institute of Technology



谢 谢 ！



知识点2-2-2：科目字典

| 知识点学习任务单 | | |
|---|-------|------|
| 知识点编号 | 知识点序号 | 知识点 |
| 2-2-2 | 029 | 科目字典 |
| 知识点学习任务： <ol style="list-style-type: none">1、明确“科目字典”的作用和设计思想2、掌握“科目字典”的数据结构设计3、理解每个字段的作用与内涵 | | |



知识点2-2-2：科目字典

科目字典存储所有账套的会计科目信息、预算数据、以及12个月的发生额与余额数据，其中除1月份外，其他各月都要设计累计发生额字段。该字典体现了会计核算的体系与内容，用于反映企业经济业务预算与核算信息，为会计信息输出奠定基础。会计科目是有级别的，一级科目应按准则规定设置，二级以下科目可由企业自行设置，科目级次最多可设九级。其数据结构如下表。



| 列名 | 含义 | 数据类型 | 长度 | 主键 | 完整性约束 |
|--------|--------|------|-----|----|--------|
| Zth | 账套号 | 字符型 | 3 | √ | 非空 |
| Kmbh | 科目编号 | 字符型 | 20 | √ | 非空, 惟一 |
| Kmmc | 科目名称 | 字符型 | 20 | | 非空 |
| Kmqc | 科目全称 | 字符型 | 100 | | 非空 |
| Zjm | 助记码 | 字符型 | 9 | | |
| Jc | 科目级次 | 数值型 | 1 | | 非空 |
| Kmlx | 科目类型 | 字符型 | 4 | | 非空 |
| Kmyefx | 科目余额方向 | 字符型 | 2 | | 非空 |
| Zbgs | 账簿格式 | 字符型 | 10 | | 非空 |
| Bmhsbz | 部门核算 | 字符型 | 2 | | |
| Wlhs | 往来核算 | 字符型 | 6 | | |



| 列名 | 含义 | 类型 | 长度 | 主键 | 完整性约束 |
|--------|-----------|-----|------|----|-------|
| Xmhs | 项目核算 | 字符型 | 6 | | |
| Wbhs | 外币核算 | 字符型 | 2 | | |
| Slhsbz | 数量核算 | 字符型 | 6 | | |
| Mjkmbz | 末级科目标志 | 字符型 | 2 | | |
| Kmzl | 科目账类 | 字符型 | 4 | | |
| Kmfcbz | 科目封存标志 | 字符型 | 2 | | |
| Ndyse | 年度预算额 | 数值型 | 15.2 | | |
| S0 | 1月初数量余额 | 数值型 | 15.2 | | |
| Y0 | 1月初金额余额 | 数值型 | 15.2 | | |
| Js01 | 1月借方数量发生额 | 数值型 | 15.2 | | |
| Jj01 | 1月借方金额发生额 | 数值型 | 15.2 | | |



| 列名 | 含义 | 类型 | 长度 | 主键 | 完整约束 |
|-------|--------------|-------|-------|----|------|
| Ds01 | 1月贷方数量发生额 | 数值型 | 15.2 | | |
| Dj01 | 1月贷方金额发生额 | 数值型 | 15.2 | | |
| S01 | 1月末数量余额 | 数值型 | 15.2 | | |
| Y01 | 1月末金额余额 | 数值型 | 15.2 | | |
| | | | | | |
| Js12 | 12月借方数量发生额 | 数值型 | 15.2 | | |
| Jj12 | 12月借方金额发生额 | 数值型 | 15.2 | | |
| Ds12 | 12月贷方数量发生额 | 数值型 | 15.2 | | |
| Dj12 | 12月贷方金额发生额 | 数值型 | 15.2 | | |
| Ljs12 | 12月累计借方数量发生额 | 数值型 | 15.2 | | |
| Ljj12 | 12月累计借方金额发生额 | 数值型 | 15.2 | | |



| 列名 | 含义 | 类型 | 长度 | 主键 | 完整约束 |
|-------|--------------|-----|------|----|------|
| Lds12 | 12月累计贷方数量发生额 | 数值型 | 15.2 | | |
| Ldj12 | 12月累计贷方金额发生额 | 数值型 | 15.2 | | |
| S12 | 12月末数量余额 | 数值型 | 15.2 | | |
| Y12 | 12月末金额余额 | 数值型 | 15.2 | | |



知识点2-2-2：会计字典

科目设置是会计信息系统的核心和关键，它反映整个企业会计核算乃至财务管理的体系结构，其结构设计将影响整个系统的设计思想。

有会计软件将科目字典设计为如下结构：

账套号 科目编号 助记码 一级科目名称 二级科目名称 三级科目名称.....

且将科目发生额与余额另设基表加以存储，这样设计无疑是不合理的，应将科目发生额与余额数据包括在内。



哈尔滨工业大学
Harbin Institute of Technology



谢 谢 ！



知识点2-2-3：会计科目管理功能

| 知识点学习任务单 | | |
|--|-------|----------|
| 知识点编号 | 知识点序号 | 知识点 |
| 2-2-3 | 030 | 会计科目管理功能 |
| 知识点学习任务： <ol style="list-style-type: none">1、明确“科目字典”的设置数据项与核算数据项2、理解“会计科目设置”的原则3、掌握“会计科目管理”的功能 | | |



知识点2-2-3：会计科目管理功能

会计科目字典存储所有账套的主要会计科目信息，科目基本信息需要维护，而发生额、累计发生额和余额数据由凭证管理的记账功能登记，除初始余额、累计发生额、年度预算额在系统数据管理中录入（或由其他系统转入）外，正常运行时，这些数据不允许用户改动。

一级科目必须符合会计制度的规定，而二级以下明细科目可由用户单位根据实际情况自行设置。



知识点2-2-3：会计科目管理功能

(1) 必须满足本单位的核算与管理要求

会计科目设置要尽可能细致，特别是成本、费用、损益类科目，这样才能满足管理的需要。如主营业务收入、主营业务成本科目必须设到产品；本年利润科目必须按转入的明细科目分类别、按级次设置明细科目，以便于按明细科目进行结转，并分别计算各明细项目产生的利润（如各种产品的营业利润等），本年利润科目的明细科目至少应涵盖利润表中除利润分配之外的所有项目。



知识点2-2-3：会计科目管理功能

(2) 必须满足填列会计报表的要求

一个会计科目必须明确地对应于会计报表的一个数据项，不允许对应于会计报表的多个数据项，反之会计报表的一个数据项则可以对应于多个会计科目，该报表数据项可由多个科目汇总填列。

(3) 会计科目的设置必须保持协调性和体系完整性

不能只有下级科目而无其上级科目。在设置明细科目时，其上级科目必须已经存在。



知识点2-2-3：会计科目管理功能

(4) 核算年度内有业务发生的科目不能删改

其编号等有关核算信息不允许删改，也不能在发生过核算业务的明细（最底层）科目之下再设置下级科目。若要删除、修改、以及在最底层会计科目之下增设明细科目，可在初始装载数据或年度核算已结账，下年会计业务开始之前进行，但要注意余额的结转，只有其余额为零时，才允许处理。



知识点2-2-3：会计科目管理功能

(5) 会计科目的设置要考虑到与子系统的衔接

在会计信息系统中，只有末级科目才允许在制单时引用，才能接收各子系统转入的凭证数据，因此，要将各子系统转入的科目数据设置为末级科目。



知识点2-2-3：会计科目管理功能

会计科目设置应由账套主管来完成。根据会计业务的实际需要来增加、修改、查询、打印会计科目。当账套参数设置时设置了企业类型和行业性质，并选择了按行业预置科目选项，则系统会自动根据企业类型和行业性质预置一套参考会计科目，用户可在此基础上增改。其功能如下图。

会计科目

科目级长 4-2-2

科目个数 160

| 全部 | 资产 | 负债 | 权益 | 成本 | 损益 | | | | | | | |
|----|--------|----------|------|------|------|------|------|------|------|------|-----|----|
| 级次 | 科目编码 | 科目名称 | 外币币种 | 辅助核算 | 银行科目 | 现金科目 | 计量单位 | 余额方向 | 受控系统 | 是否封存 | 银行账 | 日记 |
| 1 | 1001 | 现金 | | | | | | 借 | | | | |
| 1 | 1002 | 银行存款 | | | | | | 借 | | | | |
| 1 | 1009 | 其他货币资金 | | | | | | 借 | | | | |
| 2 | 100901 | 外埠存款 | | | | | | 借 | | | | |
| 2 | 100902 | 银行本票 | | | | | | 借 | | | | |
| 2 | 100903 | 银行汇票 | | | | | | 借 | | | | |
| 2 | 100904 | 信用卡 | | | | | | 借 | | | | |
| 2 | 100905 | 信用证保证金 | | | | | | 借 | | | | |
| 2 | 100906 | 存出投资款 | | | | | | 借 | | | | |
| 1 | 1101 | 短期投资 | | | | | | 借 | | | | |
| 2 | 110101 | 股票 | | | | | | 借 | | | | |
| 2 | 110102 | 债券 | | | | | | 借 | | | | |
| 2 | 110103 | 基金 | | | | | | 借 | | | | |
| 2 | 110110 | 其他 | | | | | | 借 | | | | |
| 1 | 1102 | 短期投资跌价准备 | | | | | | 贷 | | | | |
| 1 | 1111 | 应收票据 | | | | | | 借 | | | | |
| 1 | 1121 | 应收股利 | | | | | | 借 | | | | |
| 1 | 1122 | 应收利息 | | | | | | 借 | | | | |
| 1 | 1131 | 应收账款 | | | | | | 借 | | | | |
| 1 | 1133 | 其他应收款 | | | | | | 借 | | | | |
| 1 | 1141 | 坏账准备 | | | | | | 贷 | | | | |
| 1 | 1151 | 预付账款 | | | | | | 借 | | | | |
| 1 | 1161 | 应收补贴款 | | | | | | 借 | | | | |
| 1 | 1201 | 物资采购 | | | | | | 借 | | | | |
| 1 | 1211 | 原材料 | | | | | | 借 | | | | |
| 1 | 1221 | 包装物 | | | | | | 借 | | | | |
| 1 | 1231 | 低值易耗品 | | | | | | 借 | | | | |
| 1 | 1232 | 材料成本差异 | | | | | | 借 | | | | |



知识点2-2-3：会计科目管理功能

科目字典的维护按科目类型分为全部、资产、负债、权益、成本、损益六种，可采用活页夹形式来分别对各类科目进行维护。维护时系统默认对当前年度会计科目进行维护，以前年度的会计科目不允许改动。会计科目管理包括科目的设置、修改、删除、查询和打印。

1. 增设会计科目

可随时根据需要增设会计科目，详见会计科目设置。增设的科目信息存储到科目字典中。



知识点2-2-3：会计科目管理功能

2. 修改会计科目

科目修改具有一定限制，对于没有会计业务发生的科目信息可以进行修改，对于有会计业务发生的科目则只允许修改科目名称、助记码、科目封存标志三项数据，其他数据不能修改。



知识点2-2-3：会计科目管理功能

3. 删除会计科目

会计科目的删除具有一定限制，对于没有会计业务发生的科目可以删除，对于有会计业务发生的科目则不允许删除，具有下级科目的会计科目不允许删除。要对被删除科目进行检查，第一要检查被删除科目的余额是否为零，若不为零则不允许删除；第二要检查记账凭证中是否有被删除科目的业务发生，若有则不允许删除；第三要检查被删除的科目是否有下级科目，若有则不允许删除。



知识点2-2-3：会计科目管理功能

4. 查询会计科目

在面向过程的软件开发中，一般都要设计查询功能，以便按查询条件来输出相关信息。而在面向对象的软件中，由于数据输出界面的可视化程度极高，除一些特殊需求（如凭证查询）外，一般不设计单独的查询功能。在科目字典维护中只设计按科目类型（活页夹）查询。



知识点2-2-3：会计科目管理功能

5. 打印会计科目

由于会计科目的数据项较多，若要全部打印恐怕打印机的宽度不够，因此，系统应提供对打印的列向可随意选择的功能，即用户可挑选要打印的列，选中的列打印，没选中的列不打印。在会计信息系统中，所有的打印功能都与科目字典的打印功能类同。



哈尔滨工业大学
Harbin Institute of Technology



谢 谢 ！



知识点2-2-4：会计科目设置

| 知识点学习任务单 | | |
|--|-------|--------|
| 知识点编号 | 知识点序号 | 知识点 |
| 2-2-4 | 031 | 会计科目设置 |
| 知识点学习任务： <ol style="list-style-type: none">1、掌握“会计科目设置”的功能2、理解各项数据的作用与内涵3、掌握各项数据的设置方法 | | |



知识点2-2-4：会计科目设置

科目字典的维护按科目类型分为全部、资产、负债、权益、成本、损益六种，可采用活页夹形式来分别对各类科目进行维护。维护时系统默认对当前年度会计科目进行维护，以前年度的会计科目不允许改动。

账套主管可根据实际需要随时增设会计科目，如下图。



新增会计科目



科目编码

科目名称

科目英文名称

科目类型

账页格式

助记码

自定义类型

外币核算
币种

数量核算
计量单位

汇总打印
汇总到

封存

科目性质(余额方向)
 借方 贷方

辅助核算
 部门核算 个人往来
 客户往来 供应商往来
 项目核算

日记账
 银行账

受控系统



知识点2-2-4：会计科目设置

(1) 科目编号：主键，非空且惟一。**第一**满足科目编码方案的各级位数要求；**第二**满足惟一性要求；**第三**满足新增的会计科目其上级科目必须已经存在。录入科目编号后，**科目级次**根据科目编号位数自动生成。

(2) 科目名称：最多**10**个汉字，非空。在录入科目编号和科目名称后，**科目全称**根据已有的上级科目名称和本级科目名称自动生成。



知识点2-2-4：会计科目设置

(3) 科目全称：科目全称是将各级科目名称串接起来，各级科目名称之间用连字符“-”连接，系统根据其已有的上级科目名称和本级科目名称自动生成。

(4) 科目级次：系统根据设定的科目编码方案和科目编号位数自动生成科目级次。

(5) 科目类型：有资产、负债、权益、成本、损益五个可选值，当采用全部活页夹增设科目时，科目类型需要在上述五个可选值中，以值列表方式选择其一，当采用其他活页夹增设科目时，科目类型由系统根据活页夹类型自动产生。



知识点2-2-4：会计科目设置

(6) **助记码**：帮助记忆会计科目。其主要作用是在凭证录入时，**快速选择会计科目**。其编码方案较常用的有两种，**其一**是用科目名称各汉字拼音的第一个字母组成，例如：“管理费用”为“GLFY”；**其二**是用各级科目名称的第一个汉字拼音字头联接起来构成，例如：“管理费用—折旧费”为“GZ”。**建议采用第二种方案**，这种方案简单，便于记忆，且寻找科目时位数较少。助记码的最大长度为**9**位，对应于九级会计科目。



知识点2-2-4：会计科目设置

(7) 科目余额方向：借、贷两个值中选择其一，一般情况下，资产、成本类科目的余额在借方，而负债、权益类科目的余额在贷方，系统将根据所选择的科目类型对该项赋初值，但允许用户改动（如累计折旧、坏账准备等科目）。



知识点2-2-4：会计科目设置

(8) 账簿格式：定义科目在账簿输出（显示、打印）时的默认格式。系统提供**金额式、外币式、数量式、外币数量式**四种。有外币核算的科目可设为外币式；有数量核算的科目可设为数量式；既有外币又有数量核算的科目可设为外币数量式；既无外币又无数量核算的科目应设为金额式。



知识点2-2-4：会计科目设置

(9) 外币核算：某一账套可能具有多个外币核算科目，该项存储需要进行外币核算科目所对应的**外币编号**（显示币种名称），从币种字典中以值列表方式选取。

(10) 数量核算：该项存储需要进行数量核算科目所对应的**数量计量单位**，如：公斤、件、吨、台、套等。

(11) 部门核算：对需要进行部门核算的科目打上“√”。



知识点2-2-4：会计科目设置

(12) 往来核算：具有“客户”、“供应商”、“个人”三个可选值，对需要进行往来核算的科目，在三个可选值中选取。

(13) 项目核算：在某一账套中可能有多类项目核算与管理业务，如工程项目、科研开发、合同等，都可以作为项目来进行核算与管理。该项存储需要进行项目核算与管理所对应的一级项目编号 项目档案基表名



知识点2-2-4：会计科目设置

(14) 末级科目：打上“√”标志。只有有此标志的科目，在制单时才可选取。对于具有末级标志的科目，系统不允许在其下再增设会计科目，因此，对于非末级科目，绝对不允许打末级标志。

(15) 科目账类：标记科目的所属账类。有现金、银行、普通三类，现金科目为“现金”、银行存款科目为“银行”、普通科目为空。此数据项为出纳管理而设计。



知识点2-2-4：会计科目设置

(16) 科目封存：对不再使用的会计科目打上“v”标志。

对封存科目制单时不予列示。年终整理会计科目时，可将已封存会计科目删掉，但应将余额结零。



哈尔滨工业大学
Harbin Institute of Technology



谢谢！



第2章 账套与基础数据管理

知识模块2-3：部门与币种数据管理

知识点：2-3-1 部门管理

2-3-2 币种管理



知识点2-3-1：部门管理

知识点学习任务单

| 知识点编号 | 知识点序号 | 知识点 |
|-------|-------|------|
| 2-3-1 | 032 | 部门管理 |

知识点学习任务：

- 1、了解“部门字典”的作用和数据结构
- 2、掌握“部门管理”的功能和数据设置



知识点2-3-1：部门管理

1、部门字典的作用及其数据结构设计

部门字典存储核算主体的下属部门，最多可分**5**级。

不能将部门字典设计为各账套公用，不同账套的部门是不同的，部门字典应分账套设置。其数据结构如下表。



| 列名 | 含义 | 数据类型 | 长度 | 主键 | 完整约束 |
|------|------|------|----|----|--------|
| Zth | 账套号 | 字符型 | 3 | √ | 非空 |
| Bmbh | 部门编号 | 字符型 | 12 | √ | 非空, 惟一 |
| Bmmc | 部门名称 | 字符型 | 20 | | 非空 |
| Bmqc | 部门全称 | 字符型 | 80 | | 非空 |
| Zjm | 助记码 | 字符型 | 5 | | |
| Fzr | 负责人 | 字符型 | 12 | | |
| Bmsx | 部门属性 | 字符型 | 12 | | |



| 列名 | 含义 | 数据类型 | 长度 | 主键 | 完整约束 |
|-------------|------|------|-----------|----|------|
| dz | 地址 | 字符型 | 40 | | |
| Lxdh | 电话 | 字符型 | 15 | | |
| Cz | 传真 | 字符型 | 15 | | |
| Yzba | 邮政编码 | 字符型 | 6 | | |
| Clrq | 成立日期 | 日期型 | | | |
| Cxrq | 撤销日期 | 日期型 | | | |
| Bz | 备注 | 字符型 | 60 | | |



知识点2-3-1：部门管理

2、部门数据管理功能设计

部门字典存储核算单位的所有部门信息。部门字典是核算主体的组织机构按会计软件系统要求所形成的数据分类方案，是核算主体下辖的具有分别进行会计核算与财务管理需求的单元体，不一定是实质上的部门机构。



知识点2-3-1：部门管理

部门字典可以为整个单位的ERP系统所公用。部门必须按部门编码方案的设置进行分级，部门最多可分5级。有隶属关系的上下级部门之间具有数据汇总关系。

部门字典的维护与科目字典维护的基本功能类同，但要比科目字典维护简单。其功能包括增加、修改、删除等。如下图。

部门档案

文件(F) 操作(O) 帮助(H)

输出 撤销 反撤

部门档案

- 部门
 - (01) 财务部
 - (02) 销售部
 - (03) 供应部
 - (04) 生产部

| | |
|------|------------|
| 部门编码 | 0101 |
| 部门名称 | 工程财务处 |
| 负责人 | 刘青山 |
| 部门属性 | |
| 部门类型 | |
| 电话 | |
| 传真 | |
| 邮政编码 | |
| 地址 | |
| 电子邮件 | |
| 信用额度 | |
| 信用等级 | |
| 信用天数 | |
| 成立日期 | 2014-01-01 |
| 撤销日期 | |
| 批准文号 | |
| 批准单位 | |
| 备注 | |

编码规则: ** ** *



知识点2-3-1：部门管理

1. 增设部门

(1) 部门编号：非空，且部门编号既要符合部门编码方案的设置，又要满足惟一性要求。

(2) 部门名称：非空。最多**10**个汉字。

(3) 部门全称：与科目全称类似，是将各级部门名称串接起来，各级部门名称之间用连字符“-”连接，系统根据已有的上级部门名称和本级部门名称自动生成。



知识点2-3-1：部门管理

值得指出的是，在许多具有分级层次关系的数据字典维护中，都采用树型层次结构显示在界面中，这种风格更符合软件的潮流和用户的习惯，但这一般并不影响数据的存储结构，只不过是在显示时以树型结构加以显示而已，在采用树型结构显示这种分级层次关系时，可能并不需要全称字段，但在日常数据处理（如凭证录入）时，并不一定采用树型结构，因此，需要设计全称字段，用全称字段进行选择。



知识点2-3-1：部门管理

(4) 助记码：可采用科目字典的助记码编码方案，即用各级部门名称的第一个汉字拼音字头构成助记码。

(5) 部门属性：由值列表选取，其值列表的取值可设计为管理部门、职能科室、技术部门、科研机构、生产部门、采购部门、销售部门等。

(6) 负责人：部门的主要负责人姓名。若与人力资源管理系统能够共享职员数据，可从职员字典中选取。

(7) 其他数据项：可输入对应的数据。



知识点2-3-1：部门管理

2. 修改和删除部门数据

修改和删除功能的使用具有一定限制，具有下级部门的部门不允许删除，若某部门有核算业务发生，则该部门的信息不允许删除，部门编号也不允许修改，除部门编号外其他数据可以修改。



哈尔滨工业大学
Harbin Institute of Technology



谢谢！



知识点2-3-2：币种管理

知识点学习任务单

| 知识点编号 | 知识点序号 | 知识点 |
|-------|-------|------|
| 2-3-2 | 033 | 币种管理 |

知识点学习任务：

- 1、了解“币种字典”的作用和数据结构
- 2、掌握“币种管理”的功能和数据设置



知识点2-3-2：币种管理

1、币种字典的作用及其数据结构

币种字典用于存储企业核算使用的本位币、外币及其汇率信息。新会计准则规定，企业的外币业务必须采用交易汇率进行核算，到期末用期末汇率进行汇兑损益调整，因此，在币种字典中没有必要存储核算汇率，核算汇率直接在制单时录入并存入凭证基表，而在币种字典中只需存储期末调整汇率。其数据结构如下表，设计12个月份调整汇率。



币种字典数据结构

| 列名 | 含义 | 数据类型 | 长度 | 主键 | 完整约束 |
|--------|---------|-------|-------|----|------|
| Zth | 账套号 | 字符型 | 3 | √ | 非空 |
| Wbbh | 币种编号 | 字符型 | 2 | √ | 非空 |
| Wbmc | 币种名称 | 字符型 | 10 | | 非空 |
| Wbfh | 币种符号 | 字符型 | 6 | | |
| Bwbbz | 本位币标志 | 字符型 | 2 | | |
| Tzhl1 | 1月调整汇率 | 数值型 | 14.6 | | |
| | | | | | |
| Tzhl12 | 12月调整汇率 | 数值型 | 14.6 | | |



知识点2-3-2：币种管理

2、币种数据管理功能设计

在币种字典中必须用一条记录存储本位币信息，且其“本位币标志”字段的值应为“√”。

由于会计核算具有一定滞后性，交易日与入账日的时间差异各异 因此，在填制凭证时应采用直接录入的方式，没有必要预先定义固定汇率或浮动汇率，但有必要定义期末调整汇率，以便对各会计期间采用的调整汇率有所记载。调整汇率必须在期末汇兑损益调整前录入，且过期不可更改。如下图。



外币设置



文件(F) 编辑(E) 工具(T)

输出 增加 删除 退出

外币设置

美元

固定汇率

浮动汇率

2014.01

币符

\$

币名

美元

汇率小数位

5

最大误差

0.00001

折算方式

外币 * 汇率 = 本位币

外币 / 汇率 = 本位币

确认

| 月份 | 记账汇率 | 调整汇率 |
|---------|------|---------|
| 2014.01 | | 6.24000 |
| 2014.02 | | 6.25000 |
| 2014.03 | | 6.18000 |
| 2014.04 | | |
| 2014.05 | | |
| 2014.06 | | |
| 2014.07 | | |
| 2014.08 | | |
| 2014.09 | | |



知识点2-3-2：币种管理

- (1) 币种编号：非空惟一。如：01 美元；02 欧元等。
- (2) 币种名称：非空。直接输入
- (3) 币种符号：人民币为“¥”；美元为“\$”等。
- (4) 本币标志：对于本币设置为“√”，其他币种为空。
- (5) 折算方式：不必存储，固定为：本币额=外币额×汇率，将其固化在程序中。
- (6) 各月调整汇率：在各会计期间的期末，进行汇兑损益调整前录入当期期末调整汇率，一般应为会计期末最后一天的当日汇率。



哈尔滨工业大学
Harbin Institute of Technology



谢谢！



第2章 账套与基础数据管理

知识模块2-4：往来数据管理

知识点：2-4-1 客户分类管理

2-4-2 客户档案管理

2-4-3 个人往来管理



知识模块2-4：往来数据管理

往来数据管理包括客户管理、供应商管理和个人往来管理三部分，其中，客户管理与供应商管理完全相同，各数据字典及其数据结构也相同，因此，只阐述客户管理和个人往来管理即可。



知识模块2-4：往来数据管理

在科目字典中，将应收账款和预收账款设置为“客户”往来核算；将应付账款和预付账款设置为“供应商”往来核算；将其他应收款和其他应付款设置为“个人”往来核算。除这六个科目外，在科目字典中不另设其他往来核算科目。



知识模块2-4：往来数据管理

客户、供应商、个人往来必须通过各自对应的往来科目进行核算。客户一般很少发生现销业务，即使发生现销业务也要经应收账款或预收账款科目核算，否则会使客户核算信息失真。同样，对于供应商的现购业务也是如此。



知识点2-4-1：客户分类管理

知识点学习任务单

| 知识点编号 | 知识点序号 | 知识点 |
|-------|-------|--------|
| 2-4-1 | 034 | 客户分类管理 |

知识点学习任务：

- 1、了解“客户分类字典”的作用和数据结构
- 2、掌握“客户分类管理”的功能和数据设置



知识点2-4-1：客户分类管理

1、客户分类字典

客户分类字典存储销售业务所涉及到的往来客户的分类信息，当有必要时，可对客户进行分类，以便进行分类统计和汇总，**分类一般按地区划分。在最明细分类之下可设置具体往来客户，具体往来客户存储在客户档案字典中。**客户分类最多可分5级。其数据结构如下表。



| 列名 | 含义 | 数据类型 | 长度 | 主键 | 完整约束 |
|--------|--------|------|------|----|--------|
| Zth | 账套号 | 字符型 | 3 | √ | 非空 |
| Khflbh | 客户分类编号 | 字符型 | 12 | √ | 非空, 惟一 |
| Khflmc | 客户分类名称 | 字符型 | 20 | | 非空 |
| Khflqc | 客户分类全称 | 字符型 | 100 | | 非空 |
| Zjm | 助记码 | 字符型 | 6 | | |
| Qylx | 区域类型 | 字符型 | 12 | | |
| Qygm | 区域规模 | 数值型 | 10 | | |
| Xfsp | 消费水平 | 数值型 | 15.2 | | |
| Syhj | 商业环境 | 字符型 | 30 | | |
| Fzr | 负责人 | 字符型 | 12 | | |
| Mjflbz | 末级分类标志 | 字符型 | 2 | | |



知识点2-4-1：客户分类管理

2、客户分类数据管理

对于销售往来客户，既可进行分类核算与管理（客户较多），也可不进行分类核算与管理（往来客户较少）。如果在账套设置中已选择了客户分类，那么就要对该字典进行维护。客户分类必须按客户编码方案的设置进行分类，最多可分5级。有隶属关系的上下级客户分类之间具有数据汇总关系。其维护功能与科目字典类同，如下图。



客户分类



文件(F) 操作(O) 帮助(H)



客户分类

客户分类

(01) 东北地区

(0101) 黑龙江省区

(010101) 哈尔滨市

(010102) 齐齐哈尔市

(010103) 牡丹江市

(010104) 佳木斯市

(010105) 大庆市

(0102) 吉林省区

(0103) 辽宁省区

(02) 华北地区

分类编码 010105

分类名称

编码规则: ** ** ** **



知识点2-4-1：客户分类管理

- (1) **客户分类编号**：非空，要符合客户分类编码方案的设置，惟一。
- (2) **客户分类名称**：非空。最多**10**个汉字。
- (3) **分类全称**：将上级分类名称加本级分类名称串接在一起。由系统自动生成。
- (4) **助记码**：各级区域名称第一个汉字拼音字头缩写。
- (5) **区域类型**：根据各级区域划分特征确定区域类型。如可在“国家”、“省区”、“地区”三个值之间选取。
- (6) **区域规模**：按区域规模标准确定，一般为该区域的人口数量。



知识点2-4-1：客户分类管理

(7) 消费水平：该地区的人均消费水平。

(8) 商业环境：该地区的主要商业环境信息，如：税收优惠政策等。

(9) 负责人：区域的负责人姓名，如果建立销售人员字典，应以下拉列表从销售人员字典中选取。

(10) 末级分类标志：对末级分类必须作标记“√”。在客户档案中，某一客户的所属分类必须为末级客户分类。



知识点2-4-1：客户分类管理

客户分类信息的修改和删除具有一定限制，具有下级客户分类的上级客户分类不允许删除，若某客户分类所对应的客户有核算业务发生，则该客户分类信息不允许删除，客户分类编号不允许修改，除客户分类编号外其他数据可以修改。



哈尔滨工业大学
Harbin Institute of Technology



谢谢！



知识点2-4-2：客户档案管理

| 知识点学习任务单 | | |
|--|-------|--------|
| 知识点编号 | 知识点序号 | 知识点 |
| 2-4-2 | 035 | 客户档案管理 |
| 知识点学习任务： 1、了解“客户档案”的作用和数据结构 2、掌握“客户管理”的功能和数据设置 | | |



知识点2-4-2：客户档案管理

1、客户档案

客户往来的对应科目是科目字典中的应收账款、预收账款等。客户档案存储销售业务所涉及到的具体往来客户信息，在最明细分类之下可设置具体往来客户。客户分类与客户档案之间具有统驭与明细关系。其数据结构如下表。



| 列名 | 含义 | 数据类型 | 长度 | 主键 | 完整约束 |
|-----------------|-----------------|------------|-----------|----|------|
| Zth | 账套号 | 字符型 | 3 | √ | 非空 |
| Khbh | 客户编号 | 字符型 | 6 | √ | 非空 |
| Khmc | 客户名称 | 字符型 | 30 | | 非空 |
| Zjm | 助记码 | 字符型 | 8 | | |
| Khssflbh | 客户所属分类编号 | 字符型 | 12 | | |
| Fr | 法人 | 字符型 | 12 | | |
| Sh | 税号 | 字符型 | 12 | | |
| Khhjzh | 开户银行及账号 | 字符型 | 40 | | |
| Wbhs | 外币核算 | 字符型 | 2 | | |
| Fgbm | 分管部门 | 字符型 | 12 | | |
| Fgywy | 分管业务员 | 字符型 | 12 | | |



| 列名 | 含义 | 数据类型 | 长度 | 主键 | 完整约束 |
|-------|---------|------|------|----|------|
| Xxdz | 详细地址 | 字符型 | 40 | | |
| Lxr | 联系人 | 字符型 | 12 | | |
| Email | Email网址 | 字符型 | 20 | | |
| Dh | 电话 | 字符型 | 15 | | |
| Sj | 手机 | 字符型 | 15 | | |
| Cz | 传真 | 字符型 | 15 | | |
| Yzbm | 邮政编码 | 字符型 | 6 | | |
| Fhdz | 发货地址 | 字符型 | 40 | | |
| Fyfs | 发运方式 | 字符型 | 4 | | |
| Yskye | 应收款余额 | 数值型 | 15.2 | | |
| Zkl | 折扣率 | 数值型 | 5.2 | | |



| 列名 | 含义 | 数据类型 | 长度 | 主键 | 完整约束 |
|--------------|-------|------|-------------|----|------|
| Xydj | 信用等级 | 数值型 | 1 | | |
| Xyed | 信用额度 | 数值型 | 15.2 | | |
| Xyqx | 信用期限 | 数值型 | 4 | | |
| Fktj | 付款条件 | 字符型 | 30 | | |
| Ddyxl | 当地影响力 | 字符型 | 10 | | |
| Zczb | 注册资本 | 数值型 | 15.2 | | |
| Zcd | 忠诚度 | 字符型 | 10 | | |
| Jycp | 经营产品 | 字符型 | 30 | | |



| 列名 | 含义 | 数据类型 | 长度 | 主键 | 完整约束 |
|-------------|------|------|-----------|----|------|
| Cpjw | 产品价位 | 字符型 | 10 | | |
| Cpzl | 产品质量 | 字符型 | 10 | | |
| Nxsl | 年销售量 | 数值型 | 15.2 | | |
| Nxse | 年销售额 | 数值型 | 15.2 | | |
| Fzrq | 发展日期 | 日期型 | | | |
| Tyrq | 停用日期 | 日期型 | | | |
| Bz | 备注 | 字符型 | 60 | | |



知识点2-4-2：客户档案管理

2、客户档案数据管理

客户档案存储销售业务所涉及到的具体往来客户信息。在不进行分类核算与管理的情况下，客户分类信息不存在，该档案中的客户信息直接与科目字典中的某些科目之间具有统驭与明细关系；在进行分类核算与管理的情况下，存在客户分类信息与客户档案之间，以及客户档案与某些科目之间都具有统驭与明细关系。



知识点2-4-2：客户档案管理

客户档案维护功能完成对往来客户信息的设置和管理，可根据销售业务的实际需要进行增、改、删、输出等维护。客户档案维护具有基本、联系、信用、其他四个活页夹，用户选择客户分类后进行维护。如下图。



客户档案-(010101) 哈尔滨市

文件(F) 操作(O) 帮助(H)

输出 定位 栏目 信用 并户 批改

客户档案

| 序号 | 客户编码 | 客户名称 | 地区名称 | 发展日期 | 联系人 | 电话 | 专营业 |
|----|------|---------|------|------------|-----|----|-----|
| 1 | 0001 | 哈尔滨电力集团 | 哈尔滨 | 2007-12-02 | | | |
| 2 | 0002 | 东方集团 | 哈尔滨 | 2007-12-02 | | | |

客户分类

- (01) 东北地区
 - (0101) 黑龙江省区
 - (010101) 哈尔滨市
 - (010102) 齐齐哈尔市
 - (010103) 牡丹江市
 - (010104) 佳木斯市
 - (010105) 大庆市
 - (0102) 吉林省区
 - (0103) 辽宁省区
- (02) 华北地区

增加客户档案

基本 | 联系 | 信用 | 其它

客户编码: 对应供应商编码:

客户名称: 对应供应商简称:

客户简称: 客户级别:

所属分类: 010101 所属地区: 哈尔滨市

所属地区:

客户总公司:

币种: 人民币

所属行业: 开票单位:

税号: 法人:

总记录数: 2 条 (共 1 页) 页大小: 10000

账套: [001]2007演示账套



知识点2-4-2：客户档案管理

(1) 基本信息

- ① 客户编号：主键，非空且惟一。最大长度5位。
- ② 客户名称：最多15个汉字，非空。
- ③ 助记码：最长8位。作用是在凭证录入时，方便选定往来客户。可采用客户名称的汉字拼音字头编码方案。
- ④ 客户分类编号：有两种情况：第一，若没有设置客户分类，则不可输入，该项为空；第二，若设置了客户分类，则应从客户分类字典的末级客户分类中选取。



知识点2-4-2：客户档案管理

- ⑤ 法人：客户单位的法人代表姓名。
- ⑥ 税号：客户单位的税号，可在销售发票中使用。
- ⑦ 开户银行及账号：客户单位的开户银行及账号，如果客户单位的开户银行及账号有多个，则为最常用的。
- ⑧ 外币核算：以外币结算的往来客户，用值列表从币种字典中选取。



知识点2-4-2：客户档案管理

(2) 联系信息

① **分管部门**：以值列表方式从部门字典中选取。一般为销售部门。

② **分管业务员**：即负责该客户销售业务的销售人员，企业的销售人员几乎都与企业有往来关系，因此，**在个人往来字典中应存储全部销售人员档案信息**。可用值列表从个人往来字典中选取；否则可从人力资源管理系统职员字典中选取。用于销售单据中业务员的缺省值。



知识点2-4-2：客户档案管理

③ **发货地址**：可能与单位地址相同，也可能不同，一般应为发货仓库地址。可用于销售发货单中发货地址缺省值。

④ **发运方式**：以值列表在公路、铁路、航空、水运、提货等可选值中选择。可用于销售发货单中发运方式缺省值。

⑤ **其他数据项**：可输入对应的数据。



知识点2-4-2：客户档案管理

(3) 信用信息

① **应收款余额**：存储当前应收款余额，由记账功能自动更新，不允许改动。

② **折扣率**：客户可以享受的购货折扣率，用于销售单据中折扣的缺省值。

③ **信用等级**：按信用等级分类方法，根据客户在应收账款方面的表现，由系统计算或用户输入客户的信用等级。

④ **信用额度**：允许客户发生的最大应收账款余额。

⑤ **信用期限**：可作为客户超期应收款项的计算依据，单位为“天”。



知识点2-4-2：客户档案管理

⑥ **付款条件**：也叫**现金折扣**，企业为了鼓励客户及时偿还货款而许诺在一定期限内给予的折扣优待。可表示为： $5/10, 2/20, n/30$ ，意思是客户在10天内偿还可得到5%的折扣；在20天内偿还可得到2%的折扣；在30天内偿还不仅要按全额支付货款，可能还要支付延期付款利息或违约金。可**作为销售单据中付款条件的缺省值**。最多可为四个时间段的折扣值，各值之间以“,”号分隔。



知识点2-4-2：客户档案管理

⑦ **当地影响力**：客户在当地的影响力，如：在当地所占的市场份额等。

⑧ **注册资本**：登记客户的注册资本。

⑨ **忠诚度**：按照一定的评价标准对客户的忠诚度进行评价，并加以记录。



知识点2-4-2：客户档案管理

(4) 其他信息

- ① 经营产品：客户经营的主要产品或产品类别。
- ② 产品价位：客户经营主要产品（或类别）大概价位。
- ③ 产品质量：客户经营主要产品（或类别）质量情况。
- ④ 年销售量：客户主要产品（或类别）的年销售量（年均或上年销售量）。
- ⑤ 年销售额：客户的年销售额（年均或上年销售额）。



知识点2-4-2：客户档案管理

⑥ **发展日期**：销售具有分销特点，如IT行业、食品行业、特别是乳品行业，企业只针对分销商销售产品，分销商和企业具有紧密的依存关系，有良好的信誉和忠诚度，**企业在一个区域一般只培养一个一级分销商（客户）**，并且长期不变，在该区域的产品销售全部由该客户负责，企业的**销售人员只对其进行必要的监督、开发市场、扶助和服务等**。销售人员要在各地培养客户，甚至培养二级分销商，以支持客户开展销售业务或防止变故。该数据项记载发展客户的日期。



知识点2-4-2：客户档案管理

⑦ 停用日期：由于客户经营不善或发生变故而停止，需要对停止往来日期进行记录。

⑧ 备注：客户其他需要说明的信息。

客户信息的修改和删除具有一定限制，对于有会计业务发生的客户则不允许删除，客户编号、客户分类编号、外币核算等核算信息不允许修改。

供应商分类字典和供应商档案字典的数据管理分别与客户分类字典和客户档案字典的数据管理类同。



哈尔滨工业大学
Harbin Institute of Technology



谢 谢 ！



知识点2-4-3：个人往来管理

| 知识点学习任务单 | | |
|--|-------|--------|
| 知识点编号 | 知识点序号 | 知识点 |
| 2-4-3 | 036 | 个人往来管理 |
| 知识点学习任务： 1、了解“个人往来字典”的作用和数据结构 2、掌握“个人往来管理”的功能和数据设置 | | |



知识点2-4-3：个人往来管理

1、个人往来字典

个人往来对应科目是其他应收款、其他应付账款。如果是单位发生的往来业务，一般也以主要经办人的名义记录。该字典应与职员字典分开，职员字典是公用字典，其数据在人力资源管理系统中维护，而个人往来字典则是会计信息系统的专用字典，存储核算主体的往来人员，多以销售人员、采购人员、管理人员、技术人员等为主，在数据维护时可从职员字典中选取数据。其数据结构如下表。



| 列名 | 含义 | 数据类型 | 长度 | 主键 | 完整约束 |
|------|--------|------|----|----|------|
| Zth | 账套号 | 字符型 | 3 | 主键 | 非空 |
| Zybh | 人员编号 | 字符型 | 6 | 主键 | 非空 |
| Zymc | 人员姓名 | 字符型 | 12 | | 非空 |
| Zjm | 助记码 | 字符型 | 4 | | |
| Bmbh | 所属部门编号 | 字符型 | 12 | | |
| Zysx | 人员属性 | 字符型 | 10 | | |
| Wbhs | 外币核算 | 字符型 | 2 | | |
| Csrq | 出生日期 | 日期型 | | | |
| Yh | 银行 | 字符型 | 40 | | |
| Zh | 账号 | 字符型 | 20 | | |



| 列名 | 含义 | 数据类型 | 长度 | 主键 | 完整约束 |
|--------------|--------------|------|-------------|----|------|
| Zjlx | 证件类型 | 字符型 | 8 | | |
| Zjha | 证件号码 | 字符型 | 20 | | |
| Xyed | 信用额度 | 数值型 | 15.2 | | |
| Xydj | 信用等级 | 数值型 | 1 | | |
| Xyts | 信用天数 | 数值型 | 4 | | |
| ywy | 业务员 | 字符型 | 12 | | |
| Sj | 手机 | 字符型 | 15 | | |
| Jtdh | 家庭电话 | 字符型 | 15 | | |
| Bgdh | 办公电话 | 字符型 | 15 | | |
| Email | Email | 字符型 | 30 | | |



| 列名 | 含义 | 数据类型 | 长度 | 主键 | 完整约束 |
|------|------|------|----|----|------|
| Yzbm | 邮政编码 | 字符型 | 6 | | |
| Dz | 地址 | 字符型 | 50 | | |
| Gw | 岗位 | 字符型 | 10 | | |
| Zw | 职务 | 字符型 | 10 | | |
| Zc | 职称 | 字符型 | 10 | | |
| Rzsj | 任职时间 | 日期型 | | | |
| Lzsj | 离职时间 | 日期型 | | | |
| Bz | 备注 | 字符型 | 40 | | |



知识点2-4-3：个人往来管理

2、个人往来数据管理

是会计信息系统的专用字典，存储与核算单位发生往来的人员信息，这些人员绝大多数是核算单位的内部人员，但也可能是外部人员。该字典中一般应存储核算单位的所有销售人员和采购人员，其原因是这两类人员一般都会与其所属单位发生资金往来。其功能如下图。



人员列表
- □ ×

输出

 栏目 定位 首页 上页 下页 末页

人员列表
● 人员列表
○ 业务员列表

部门分类

- 白 (01) 总部机关
 - (0101) 财务部
 - (0102) 设备部
 - (0103) 总经理办公室
 - (0104) 人力资源部
 - (0105) 资产管理部
 - (0106) 组织部
 - (0107) 工会
- (02) 销售部
- (03) 供应部
- (04) 生产部

| 选择 | 人员编码 | 姓名 | 行政部门编码 | 人员类别 | 性别 | 出生日期 | 业务或费用部门编码 |
|--------------------------|--------|------|--------|------|----|------|-----------|
| <input type="checkbox"/> | 000010 | 刘... | 02 | 在职人员 | 男 | | |
| <input type="checkbox"/> | 000011 | 郭... | 02 | 在职人员 | 男 | | |
| <input type="checkbox"/> | 100001 | 孙... | 02 | 在职人员 | 男 | | |

人员档案
- □ ×

人员档案

 首页 上页 下页 末页

基本
联系
其它

人员编码

人员类别

性别

银行

出生日期

是否业务员

是否操作员

对应操作员编码

对应操作员名称

人员姓名

行政部门

人员属性

账号

证件类型

证件号码

请双击方框编辑照片



知识点2-4-3：个人往来管理

(1) **人员编号**：主键，非空且惟一。最长6位。本单位人员编号应与职员字典相同。

(2) **人员姓名**：非空。

(3) **助记码**：最长4位。作用是在凭证录入时，方便选定往来人员。可采用人员姓名的汉字拼音字头编码方案。

(4) **所属部门**：非空，对于内部人员可用值列表在部门字典中选取，对于外部往来人员可直接输入。

(5) **人员属性**：非空，可用值列表从管理人员、技术人员、科研人员、生产人员、采购人员、销售人员、退休人员、外部人员、其他等值中选取。



知识点2-4-3：个人往来管理

(6) **外币核算**：外币结算的个人往来，用值列表从币种与汇率字典中选取。

(7) **业务员**：用值列表在“销售”、“采购”和空之间选择。该数据项是客户档案维护时，“分管业务员”可选值的依据。对于非销售或采购人员，其值为空。

(8) **其他数据项**：可输入对应的数据。

个人往来信息的修改和删除具有一定限制，对于有会计业务发生的个人往来则不允许删除，**人员编号、银行、账号等核算信息**不允许修改。



哈尔滨工业大学
Harbin Institute of Technology



谢 谢 ！



第2章 账套与基础数据管理

知识模块2-5：项目数据管理

知识点：2-5-1 项目分类管理

2-5-2 项目核算科目设置

2-5-3 项目档案数据结构定义

3-5-4 项目档案管理



知识模块2-5：项目数据管理

企业的项目核算可能多种多样，如在建设工程、技术改造、科研课题、对外投资、合同等，凡是应该单独进行独立核算的业务都应设计为项目核算，为此应允许企业自行定义多种项目核算，企业可将具有相同特性的项目定义为一个项目大类，在项目大类之下还可以定义项目子类，在最明细项目类别之下可设置具体项目，具体项目信息存储在项目档案中。



知识模块2-5：项目数据管理

然而，由于项目的多样性和不确定性，导致项目档案的数据结构无法在会计软件中事先确定，只能是软件在某一企业具体实施时，由用户根据本企业的具体情况和项目管理需求来设定，因此，需要设计项目档案结构字典来存储项目档案的数据结构，并用此数据结构定义来创建项目档案，再用创建的项目档案来存储具体项目数据。



知识模块2-5：项目数据管理

在项目管理中，针对每一大类项目需要在科目字典中专门设计一套科目来核算这大类项目，这套科目是专设专用，不允许他用，对应于这套科目的“项目核算”字段，必须指明其核算的具体项目所在，因此，最直接的方法是将该字段的值存入项目档案基表名（如“在建工程”项目档案则应存入“Zjgc”）。



知识模块2-5：项目数据管理

项目数据管理包括：项目分类数据管理、项目核算科目设置、项目栏目定义（项目档案数据结构定义）、项目档案数据管理。其数据管理涉及项目分类字典、项目档案结构字典和会计科目字典，值得说明的是项目档案的数据结构由项目档案数据结构定义来设置。



知识点2-5-1：项目分类管理

| 知识点学习任务单 | | |
|--|-------|--------|
| 知识点编号 | 知识点序号 | 知识点 |
| 2-5-1 | 037 | 项目分类管理 |
| 知识点学习任务： <ol style="list-style-type: none">1、了解“项目分类字典”的作用和数据结构2、掌握“项目分类管理”的功能和数据设置3、理解“项目大类”的含义和“项目档案基表名”字段的作用 | | |



知识点2-5-1：项目分类管理

1、项目分类字典

企业可将具有相同特性的项目定义为一个项目大类，在项目大类下定义项目子类。在最明细项目类别之下设置具体项目，具体项目信息存储在项目档案中，项目分类最多可分9级（与科目级次相同），在工程建筑企业，所有的核算与管理活动都以项目为核心展开。其数据结构如下表。



项目分类字典数据结构

| 列名 | 含义 | 数据类型 | 长度 | 主键 | 完整约束 |
|---------|---------|------|-----|----|------|
| Zth | 账套号 | 字符型 | 3 | √ | 非空 |
| Xmflbh | 项目分类编号 | 字符型 | 20 | √ | 非空 |
| Xmlbmc | 项目类别名称 | 字符型 | 30 | | 非空 |
| Xmflqc | 项目分类全称 | 字符型 | 100 | | 非空 |
| Zjm | 助记码 | 字符型 | 9 | | |
| Xmjc | 项目级次 | 数值型 | 1 | | 非空 |
| Xmdajbm | 项目档案基表名 | 字符型 | 10 | | |
| Mjflbz | 末级分类标志 | 字符型 | 2 | | |
| Bz | 备注 | 字符型 | 60 | | |



知识点2-5-1：项目分类管理

2、项目分类数据管理

企业需要对项目进行核算与管理，如课题、工程项目、产品开发、合同等，对其成本、费用、收入等进行核算与管理。对于项目不多的小型企业可在科目字典中开设账户设置明细科目来核算项目，但对于项目较多的大中型企业则不可行，原因：其一，会使科目体系过于庞大，不便于管理；其二，项目信息不仅仅是核算信息，还有许多管理信息。



知识点2-5-1：项目分类管理

企业中的项目可能有多种，如在建工程、对外投资、技术改造等，应将具有相同特征的项目定义为一个项目大类，每个项目大类可具有多个项目。项目管理必须分类，按项目编码方案设置分类。考虑到诸如工程建筑企业的特殊需求，项目分类级次应足够充分，最多可分9级。有隶属关系的上下级项目分类之间具有数据汇总关系。



知识点2-5-1：项目分类管理

项目分类定义如下图。先定义项目大类，然后再定义项目明细分类，项目分类的层次结构以树型结构显示。项目分类数据存储在项目分类字典中。



项目档案

文件(F) 编辑(E) 工具(T)

输出 对应

项目档案

项目大类: 01 在建工程

核算科目 | 项目结构 | 项目分类定义 | 项目目录

- 在建工程
 - 0101 办公楼工程
 - 0102 厂房工程

项目编码规则: 2-2

分类编码:

分类名称:

增加 删除 确定



知识点2-5-1：项目分类管理

(1) 项目分类编号：是项目分类字典的主键，非空且惟一，必须满足项目分类编码方案的各级位数要求，必须满足新增的项目分类其上级分类已经存在。最大长度为20位。

(2) 项目类别名称、项目分类全称、助记码、项目级次、末级分类标志等与会计科目字典维护类同。



知识点2-5-1：项目分类管理

(3) 项目档案基表名：在项目分类字典中，对每个大类项目（一级项目）都必须设计一个项目档案，存储该类项目的具体明细项目信息。这些信息是进行项目管理所必须的，由于这些信息的字段（栏目）个数、类型等因企业不同而异，通用软件无法事先确定，只能在具体应用时，根据企业的实际情况来定义。



知识点2-5-1：项目分类管理

系统需要对每个大类项目创建一个数据基表，该数据基表名称就是用“项目档案基表名”栏目来定义，该栏目只对一级项目允许定义，对非一级项目不允许定义，系统根据定义的基表名称和项目档案结构字典中，该基表对应的数据结构来创建项目档案，用项目档案存储具体项目信息。



哈尔滨工业大学
Harbin Institute of Technology



谢谢！



知识点2-5-2：项目核算科目设置

| 知识点学习任务单 | | |
|---|-------|----------|
| 知识点编号 | 知识点序号 | 知识点 |
| 2-5-2 | 038 | 项目核算科目设置 |
| 知识点学习任务： 1、理解“项目大类”与项目科目设置的关系 2、掌握“项目核算科目设置”的功能和“项目核算”字段的存储内容 | | |



知识点2-5-2：项目核算科目设置

对每个大类项目都必须在会计科目字典中设置一套科目来核算该类项目，在科目字典中设计了“项目核算”字段，对项目核算科目需首先设置为“√”。然后再用项目核算科目定义重新设置该数据项的值，设置有两种，第一是将其置为大类项目编号，根据项目大类编号，由项目分类字典链接到项目大类对应的项目档案基表；第二是直接将其置为项目档案基表名。项目核算科目定义如下。



会计科目设置

| 科目编号 | 科目名称 | 项目核算 |
|--------|-------|------|
| 1603 | 在建工程 | √ |
| 160301 | 工程材料费 | √ |
| 160302 | 工程人工费 | √ |
| 160303 | 工程设备费 | √ |

项目分类设置

| 项目分类编号 | 项目分类名称 | 项目级次 | 项目档案基表名 |
|--------|--------|------|---------|
| 01 | 在建工程 | 1 | zjgc |
| 0101 | 办公楼工程 | 2 | |
| 0102 | 厂房工程 | 2 | |



项目档案 [X]

文件(F) 编辑(E) 工具(T)

输出 [+] [X] [对应]

项目档案

项目大类: 01 在建工程

核算科目 | 项目结构 | 项目分类定义 | 项目目录

待选科目

| |
|--------------|
| 160303 工程设备费 |
| 160301 工程材料费 |

已选科目

| |
|--------------|
| 160302 工程人工费 |
|--------------|

> >> < <<

确定



知识点2-5-2：项目核算科目设置

首先用值列表从项目分类字典的一级项目中选择项目大类，然后将科目字典中设有项目核算标志，且末级科目标志为“√”的科目全部列示在待选科目列表中，用“>”、“>>”、“<”、“<<”选取核算科目。选定后，系统将项目大类编号或项目大类对应的项目档案基表名存储到已选科目的“项目核算”中。



哈尔滨工业大学
Harbin Institute of Technology



谢 谢 ！



知识点2-5-3：项目档案数据结构定义

| 知识点学习任务单 | | |
|----------|-------|----------------|
| 知识点编号 | 知识点序号 | 知识点 |
| 2-5-3 | 039 | 项目档案 数据结构定义 |

知识点学习任务：

- 1、理解“项目大类”与项目档案数据结构和项目档案之间的关系
- 2、明确“项目档案结构字典”的作用
- 3、掌握“项目档案数据结构定义”的功能和各数据项的定义



知识点2-5-3：项目档案数据结构定义

1、项目档案结构字典

企业的项目核算可能多种多样，项目的类型不同，其项目档案的数据结构也必然有所差异，如在建工程项目档案数据与科研课题项目档案数据就会有很大差异，对外投资与合同也是如此。



知识点2-5-3：项目档案数据结构定义

企业可根据实际需要自行定义各大类项目档案的数据结构。每大类项目无论有多少级与多少个子项目，其项目档案的数据结构都相同。也就是说项目档案的数据结构是对应于项目大类（一级项目）的，而项目档案中存储的具体明细项目数据是对应于项目明细类别（末级分类）的。该字典的数据结构如下表。



| 列名 | 含义 | 数据类型 | 长度 | 主键 | 完整约束 |
|--------|----------|------|----|----|------|
| Zth | 账套号 | 字符型 | 3 | √ | 非空 |
| Xmflbh | 一级项目分类编号 | 字符型 | 9 | √ | 非空 |
| Zdxh | 字段序号 | 数值型 | 3 | √ | 非空 |
| Zdm | 字段名 | 字符型 | 8 | | 非空 |
| Zdhy | 字段含义 | 字符型 | 20 | | 非空 |
| Sjlx | 数据类型 | 字符型 | 16 | | 非空 |
| Cd | 长度 | 数值型 | 3 | | |
| Xs | 小数 | 数值型 | 1 | | |
| Zj | 主键 | 字符型 | 4 | | |
| Fk | 非空 | 字符型 | 4 | | |



项目分类

| 分类编号 | 分类名称 | 级次 | 项目档案基表名 |
|------|-------|----|---------|
| 01 | 在建工程 | 1 | zjgc |
| 0101 | 办公楼工程 | 2 | |
| 0102 | 厂房工程 | 2 | |

会计科目设置

| 科目编号 | 科目名称 | 项目核算 |
|--------|-------|------|
| 1603 | 在建工程 | zjgc |
| 160301 | 工程材料费 | zjgc |
| 160302 | 工程人工费 | zjgc |
| 160303 | 工程设备费 | zjgc |

一个项目大类（01-在建工程）：在项目档案结构字典中需建立一套针对“01-在建工程”项目的数据结构。

一个项目大类（01-在建工程）：需按项目档案结构字典中“01-在建工程”项目的数据结构定义创建一个基表“Zjgc”，用“Zjgc”基表存储具体的工程项目。



知识点2-5-3：项目档案数据结构定义

2、项目档案数据结构定义

在项目档案结构字典中，存储各大类项目所对应的项目档案的数据结构。各大类项目档案的数据结构之间以一级项目分类编号加以区分。因为项目档案的数据结构是有顺序的，所以设计“字段序号”来对数据结构中的各字段进行排序。



知识点2-5-3：项目档案数据结构定义

项目档案结构字典的维护包括增加、删除等。其中删除具有一定限制，对于已输入明细项目数据的项目档案结构数据不允许删除。

在对项目档案结构字典进行维护时，首先要选择项目大类，然后对所选项目大类的项目档案结构数据进行维护。如下图。



项目档案

项目大类 01 在建工程

核算科目 | 项目结构 | 项目分类定义 | 项目目录

| 标题 | 类型 | 总长度 | 列示 | 汇总 | 是否参照 | 排序方式 | 参照列宽 | 对齐方式 |
|-------|----|-----|----|----|------|------|------|------|
| 项目编号 | 文本 | 20 | Y | | Y | | 1500 | 左对齐 |
| 项目名称 | 文本 | 60 | Y | | Y | | 1500 | 左对齐 |
| 是否结算 | 逻辑 | 1 | | | Y | | 1500 | 左对齐 |
| 所属分类码 | 文本 | 22 | | | Y | | 1500 | 左对齐 |

项目大类定义-修改

修改项目栏目

选择项目大类

修改项目级次

修改项目栏目

可修改区域

不可修改区域

| | 标题 | 类型 | 长度 | 数据来源 | 对应档案 |
|---|-------|----|------|------|------|
| 1 | 项目编号 | 文本 | 20 | | |
| 2 | 项目名称 | 文本 | 60 | | |
| 3 | 是否结算 | 逻辑 | 1 | | |
| 4 | 所属分类码 | 文本 | 22 | | |
| 5 | 开工日期 | 日期 | 10 | 手工输入 | |
| 6 | 承建单位 | 文本 | 40 | 手工输入 | |
| 7 | 工程总预算 | 实数 | 15.2 | 手工输入 | |

增加

删除

上一步

完成

退出



知识点2-5-3：项目档案数据结构定义

选择项目大类后，如果所选项目大类没有定义与之对应的项目档案的数据结构，则系统自动为之预定义前四项，即账套号（**Zth**）、项目编号（**Xmbh**）、项目名称（**Xmbh**）、项目分类编号（**Xmflbh**），且这四项定义数据不可改动，也不可在这四个数据项之前或中间插入数据项，并指定账套号（**Zth**）和项目编号（**Xmbh**）为主键，其他数据项可随意定义。



项目档案数据结构定义 (01-在建工程)

| 序号 | 字段名 | 字段含义 | 数据类型 | 长度 |
|-----|--------|--------|------|------|
| 001 | Zth | 账套号 | 字符型 | 3 |
| 002 | Xmbh | 项目编号 | 字符型 | 3 |
| 003 | Xmbh | 项目名称 | 字符型 | 40 |
| 004 | Xmflbh | 项目分类编号 | 字符型 | 20 |
| 005 | Xmyse | 项目预算额 | 数值型 | 15.2 |

会计科目设置

| 科目编号 | 科目名称 | 项目核算 |
|--------|-------|------|
| 1603 | 在建工程 | zjgc |
| 160301 | 工程材料费 | zjgc |
| 160302 | 工程人工费 | zjgc |
| 160303 | 工程设备费 | zjgc |

项目档案 (zjgc)

| 账套号 | 项目编号 | 项目名称 | 项目分类编号 | 项目预算额 |
|-----|------|--------|--------|----------|
| 001 | 101 | A04办公楼 | 0101 | 85000000 |
| 001 | 201 | 锅炉房 | 0102 | 56000000 |



知识点2-5-3：项目档案数据结构定义

因为项目档案的**数据结构是有顺序的**，所以要求该字典中的各行数据之间也要有顺序，因此，在进行项目档案结构定义之前，应将其**归纳整理完备**，然后逐项定义各项数据。各数据项的内容说明如下。



知识点2-5-3：项目档案数据结构定义

- (1) 一级项目分类编号：根据所选项目大类编号自动填写。
- (2) 字段序号：系统根据维护时数据所在行号自动生成。
- (3) 字段名：必须输入。此数据项非常重要，它是创建项目档案基表的字段名，此**字段名在所属项目大类中必须惟一**，不允许出现重名。建议用字段含义的拼音缩写作字段名。



知识点2-5-3：项目档案数据结构定义

(4) **含义（标题）**：说明该字段的意义。

(5) **数据类型**：必须输入。此数据项非常重要，它决定项目档案基表中各字段的数据类型。应采用值列表在“字符、数值、日期”中选取。

(6) **长度**：在数据库中，日期型数据具有固定的长度，字符型和数值型则需定义数据长度，它决定项目档案基表中各列的数据长度。



知识点2-5-3：项目档案数据结构定义

(7) **小数**：只对数值型数据需要定义小数位数。

(8) **主键**：在数据库中创建基表时，每一个基表都要有主键，可以用一个字段作主键，也可以用多个字段作组合主键。对项目档案基表系统**默认以账套号+项目编号为主键**。

(9) **非空**：对于在项目档案中，不允许出现空值的列指定此项，指定“非空”的列，要求必须输入数据。



知识点2-5-3：项目档案数据结构定义

只要对项目档案基表的数据结构进行过改动，系统就要按改动后的基表结构重新创建项目档案基表，并覆盖原来的项目档案基表。其基表的创建在程序实现上具有一定困难。



哈尔滨工业大学
Harbin Institute of Technology



谢 谢 ！



知识点2-5-4：项目档案管理

| 知识点学习任务单 | | |
|--|-------|--------|
| 知识点编号 | 知识点序号 | 知识点 |
| 2-5-4 | 040 | 项目档案管理 |
| 知识点学习任务： <ol style="list-style-type: none">1、理解如何创建“项目档案”基表2、明确项目分类、项目档案结构、项目档案、科目字典的关系3、掌握“项目档案管理”的功能和数据设置 | | |



知识点2-5-4：项目档案管理

1、项目档案

企业有多少个一级项目就有多少个项目档案，各项目名称在整个数据库中必须惟一。每个项目档案的数据结构都要根据企业对各类项目管理的需要来确定，并将其定义在项目档案结构字典中，系统按定义的数据结构创建项目档案基表，用创建的基表来存储具体明细项目信息。



知识点2-5-4：项目档案管理

2、项目档案数据管理

也称项目目录定义，只有在项目档案结构定义完成后，已经创建了项目档案基表，才能进行项目档案的数据维护。项目档案存储具体项目的明细信息。如下图。



项目目录维护

设置 输出 增加 删除 复制 查找 排序 过滤 全部 附属 合并 定义取数关系

项目档案

| 项目编号 | 项目名称 | 是否 结算 | 所属分类码 | 所属分类名称 | 开工日期 |
|------|--------|----------|-------|--------|------------|
| 101 | A04办公楼 | Y | 0101 | 办公楼工程 | 2013-11-20 |
| 201 | 锅炉房 | Y | 0102 | 厂房工程 | 2014-01-15 |



项目档案数据结构定义 (01-在建工程)

| 序号 | 字段名 | 字段含义 | 数据类型 | 长度 |
|-----|--------|--------|------|------|
| 001 | Zth | 账套号 | 字符型 | 3 |
| 002 | Xmbh | 项目编号 | 字符型 | 3 |
| 003 | Xmbh | 项目名称 | 字符型 | 40 |
| 004 | Xmflbh | 项目分类编号 | 字符型 | 20 |
| 005 | Xmyse | 项目预算额 | 数值型 | 15.2 |

会计科目设置

| 科目编号 | 科目名称 | 项目核算 |
|--------|-------|------|
| 1603 | 在建工程 | zjgc |
| 160301 | 工程材料费 | zjgc |
| 160302 | 工程人工费 | zjgc |
| 160303 | 工程设备费 | zjgc |

项目档案 (zjgc)

| 账套号 | 项目编号 | 项目名称 | 项目分类编号 | 项目预算额 |
|-----|------|--------|--------|----------|
| 001 | 101 | A04办公楼 | 0101 | 85000000 |
| 001 | 201 | 锅炉房 | 0102 | 56000000 |



知识点2-5-4：项目档案管理

以“在建工程”项目大类为例，说明其项目档案的维护功能，根据“在建工程”类项目档案数据结构定义，该档案中的各数据项如下。

- (1) **项目编号**：主键，非空且惟一。
- (2) **项目名称**：非空，最多30个汉字。
- (3) **项目分类编号**：非空，以值列表从项目分类字典的末级项目分类中选取。
- (4) **开工日期**：工程的开工日期。
- (5) **承建单位**：承包该工程建设的建筑公司。
- (6) **工程总预算**：根据工程项目概预算确定。



知识点2-5-4：项目档案管理

项目档案的数据项决不仅仅这么几项，会有很多数据项，特别是出于管控的需要，要求对项目的每一个细节都要进行必要的管控，这些精细的管控都需要设置相应的数据项来加以实现。对于不同大类项目，其管控的要素都会有所差异。



哈尔滨工业大学
Harbin Institute of Technology



谢 谢 ！